



แผนยุทธศาสตร์ มหาวิทยาลัยบูรพา

ปีงบประมาณ พ.ศ. 2568-2571

(ฉบับปรับปรุง)

เห็นชอบโดยสภามหาวิทยาลัยในการประชุม
ครั้งที่ 9/2568 วันที่ 20 กันยายน พ.ศ. 2568





แผนยุทธศาสตร์มหาวิทยาลัยบูรพา

ประจำปีงบประมาณ

พ.ศ. 2568-2571

(ฉบับปรับปรุง)

เห็นชอบโดยสภามหาวิทยาลัยบูรพา ในการประชุมครั้งที่ 9/2568 เมื่อวันที่ 20 กันยายน 2568

1. กระบวนการจัดทำแผนยุทธศาสตร์มหาวิทยาลัยบูรพา ประจำปีงบประมาณ พ.ศ. 2568-2571

มหาวิทยาลัยได้มีการดำเนินงานตามแผนยุทธศาสตร์ ประจำปีงบประมาณ พ.ศ. 2564 – 2567 โดยถ่ายทอดแผนยุทธศาสตร์มหาวิทยาลัยบูรพาไปยังส่วนงานและหน่วยงานภายในมหาวิทยาลัยเพื่อขับเคลื่อนแผนยุทธศาสตร์ของมหาวิทยาลัยให้ไปสู่เป้าหมาย มหาวิทยาลัยบูรพาได้ดำเนินงานตามแผนยุทธศาสตร์ฉบับดังกล่าวมาเป็นระยะเวลา 4 ปี และจะสิ้นสุดแผนในปีงบประมาณ พ.ศ. 2567 มหาวิทยาลัยจึงเห็นควรให้มีการจัดทำแผนยุทธศาสตร์ มหาวิทยาลัยบูรพา ประจำปีงบประมาณ พ.ศ. 2568-2571 เพื่อให้สอดคล้องกับสถานการณ์ปัจจุบันและอนาคต รวมถึงบริบทต่าง ๆ ที่มีการเปลี่ยนแปลงอย่างรวดเร็ว ประกอบกับนโยบายการจัดกลุ่มสถาบันอุดมศึกษาของกระทรวงการอุดมศึกษา วิทยาศาสตร์ วิจัยและนวัตกรรม ซึ่งมหาวิทยาลัยบูรพาได้ถูกจัดให้อยู่ในกลุ่มที่ 2 กลุ่มพัฒนาเทคโนโลยีและส่งเสริมการสร้างนวัตกรรมตามผลการประเมินตนเองตามตัวชี้วัดศักยภาพองค์กรและตัวชี้วัดผลการดำเนินงานของแต่ละกลุ่มตามที่คณะกรรมการการอุดมศึกษากำหนด

สำหรับขั้นตอนการจัดทำแผนยุทธศาสตร์ มหาวิทยาลัยบูรพา ประจำปีงบประมาณ พ.ศ. 2568-2571 เริ่มจากการที่มหาวิทยาลัยได้พิจารณาผลการดำเนินงานในรอบปีงบประมาณที่ผ่านมาคือปีงบประมาณ พ.ศ. 2564 – 2567 และมีการวิเคราะห์สถานะปัจจุบันกับการวางแผนยุทธศาสตร์ของมหาวิทยาลัยในการจัดทำแผนยุทธศาสตร์ด้วย Foresight Method โดยระดมความคิดเห็นผู้บริหารมหาวิทยาลัย ผู้บริหารส่วนงาน/หน่วยงาน และผู้เกี่ยวข้อง เพื่อร่วมกันค้นหาสัญญาณสำคัญ ที่ส่งผลกระทบต่อภารกิจเป้าหมายของมหาวิทยาลัย (Signal Pre Screening) และพิจารณาปัจจัยภายนอก แนวโน้มสำคัญ ซึ่งอาจจะกระทบการดำเนินงานของมหาวิทยาลัยบูรพาในอนาคต ในระยะ 5 ปี หรือในระยะ 10 ปีขึ้นไป บนกรอบของการวิเคราะห์สภาพแวดล้อม (STEEP) และนำมาพิจารณาทบทวนร่วมกันเพื่อคัดเลือกประเด็นยุทธศาสตร์ของมหาวิทยาลัยในโครงการขับเคลื่อนยุทธศาสตร์แห่งอนาคตสู่การเป็นมหาวิทยาลัยไทยติดอันดับมหาวิทยาลัยโลก ระหว่างวันที่ 2-5 พฤศจิกายน พ.ศ. 2566 โดยมีผู้บริหารมหาวิทยาลัย ผู้บริหารส่วนงาน/หน่วยงาน และผู้เกี่ยวข้องเข้าร่วมโครงการดังกล่าว และนำผล Signal Pre Screening ที่อาจจะกระทบการดำเนินงานของมหาวิทยาลัยบูรพาในอนาคต ในระยะ 5 ปี หรือในระยะ 10 ปี มาจัดทำกรอบแนวคิดของแผนยุทธศาสตร์ฯ และมีการพิจารณากรอบแนวคิดแผนยุทธศาสตร์ฯ ประกอบด้วย นโยบายกลยุทธ์ แผนงานที่สำคัญ ตัวชี้วัด โดยสอบถามความคิดเห็นไปยังผู้บริหารมหาวิทยาลัย ผู้บริหารส่วนงาน และผู้เกี่ยวข้อง พร้อมทั้งนำเสนอ Platform Manager พิจารณาและให้ข้อมูลเพิ่มเติม เพื่อดำเนินการจัดทำ (ร่าง) แผนยุทธศาสตร์มหาวิทยาลัยบูรพา ประจำปีงบประมาณ พ.ศ. 2568 - 2571 และตัวชี้วัด โดยใช้เครื่องมือ Key Performance Indicator (KPI) เพื่อเสนอคณะกรรมการบริหารมหาวิทยาลัยและสภามหาวิทยาลัยเพื่อพิจารณา จากนั้นจึงนำแผนยุทธศาสตร์ฉบับดังกล่าวถ่ายทอดสู่การปฏิบัติโดยการเผยแพร่และประกาศใช้ต่อไป

2. ปัจจัยภายนอกที่มีผลกระทบต่อการจัดทำแผนยุทธศาสตร์มหาวิทยาลัยบูรพา

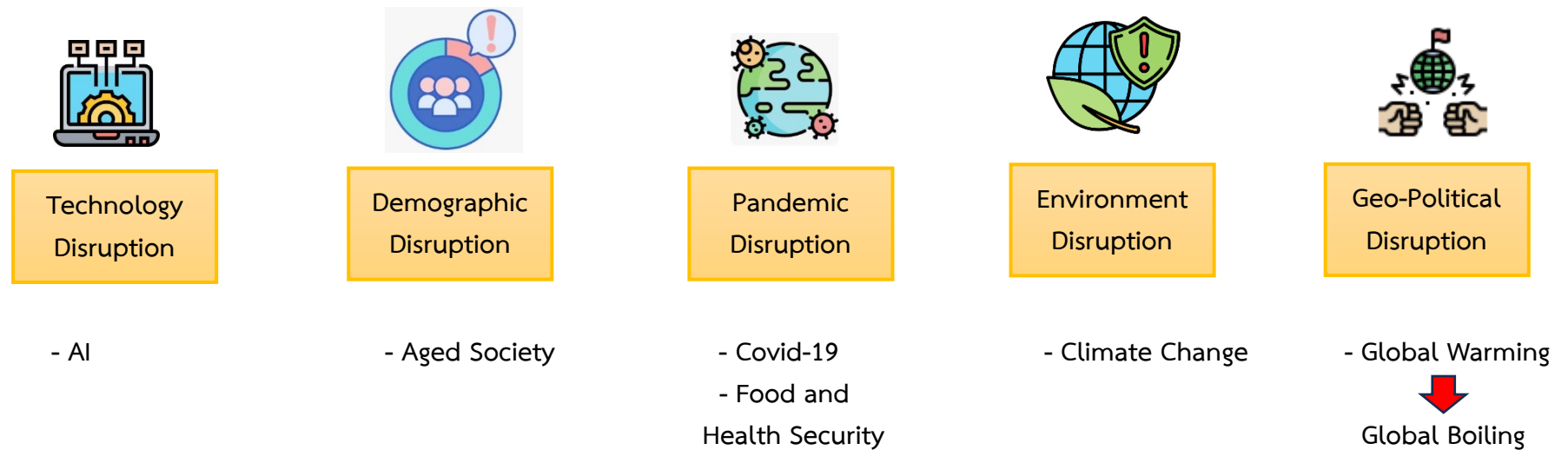
2.1 The World in 2030: Nine Megatrends to Watch

1. Demographics ประชากร
2. Urbanization การขยายตัวของเมือง
3. Transparency ความโปร่งใส
4. Climate crisis วิกฤตสภาพภูมิอากาศ
5. Resource pressures แรงกดดันจากทรัพยากร
6. Cleantech เทคโนโลยีสะอาด
7. Technology shifts
8. Global policy นโยบายระดับโลก
9. Populism ประชาานิยม

2.2 ความท้าทายของอุดมศึกษาไทย

1. การเปลี่ยนแปลงโครงสร้างประชากรไทย ส่งผลต่อรูปแบบการจัดการศึกษาและการทำงานวิจัยที่แตกต่างไปจากเดิม
2. ภาวะโลกร้อน (Climate Crisis, Global Boiling) ส่งผลต่อรูปแบบการจัดการศึกษาที่ต้องมุ่งสู่การลดภาวะโลกร้อน การสร้างงานวิจัยเพื่อลดผลกระทบ หรือ แม้แต่งานวิจัยใดๆ ต้องมุ่งสู่ Green-based Research และ Clean tech
3. Food Security ที่ส่งผลต่อการศึกษาวิจัยของประเทศ
4. Health Security ที่ส่งผลกระทบอย่างยิ่งหากเกิด Pandemics
5. Brain Drain การขาดผู้สนใจการศึกษาในบางประเทศ ทำให้เริ่มดึงนักศึกษาไทยไปศึกษาและทำงานในประเทศที่มีความมั่นคงทางเศรษฐกิจที่ดีกว่าไทย
6. AI มีผลต่อรูปแบบการจัดการศึกษาในอนาคต
7. การเปลี่ยนแปลงด้านภูมิรัฐศาสตร์ ความขัดแย้ง ส่งผลในเรื่อง Mobility และทางเศรษฐกิจที่กระทบต่ออุดมศึกษาไทย
8. Mental Health ในสังคมไทยที่การจัดการศึกษาต้องให้ความสำคัญ

2.3 Disruption World



ภาพที่ 1 Disruption World การเปลี่ยนแปลงที่รวดเร็วและรุนแรงอย่างคาดไม่ถึง

2.4 ทักษะที่สำคัญสำหรับการทำงานในยุคดิจิทัล

Our research identified 56 foundational skills that will help citizens thrive in the future of work.

56 DELTAS¹ across 13 skill groups and four categories

Cognitive		Interpersonal	
Critical thinking <ul style="list-style-type: none"> ● Structured problem solving ● Logical reasoning ● Understanding biases ● Seeking relevant information 	Planning and ways of working <ul style="list-style-type: none"> ● Work-plan development ● Time management and prioritization ● Agile thinking ● Ability to learn 	Mobilizing systems <ul style="list-style-type: none"> ● Role modeling ● Win-win negotiations ● Crafting an inspiring vision ● Organizational awareness 	Developing relationships <ul style="list-style-type: none"> ● Empathy ● Inspiring trust ● Humility ● Sociability
Communication <ul style="list-style-type: none"> ● Storytelling and public speaking ● Asking the right questions ● Synthesizing messages ● Active listening 	Mental flexibility <ul style="list-style-type: none"> ● Creativity and imagination ● Translating knowledge to different contexts ● Adopting a different perspective ● Adaptability 	Teamwork effectiveness <ul style="list-style-type: none"> ● Fostering inclusiveness ● Motivating different personalities ● Resolving conflicts ● Collaboration ● Coaching ● Empowering 	
Self-leadership		Digital	
Self-awareness and self-management <ul style="list-style-type: none"> ● Understanding own emotions and triggers ● Self-control and regulation ● Understanding own strengths ● Integrity ● Self-motivation and wellness ● Self-confidence 		Digital fluency and citizenship <ul style="list-style-type: none"> ● Digital literacy ● Digital learning ● Digital collaboration ● Digital ethics 	
Entrepreneurship <ul style="list-style-type: none"> ● Courage and risk-taking ● Driving change and innovation ● Energy, passion, and optimism ● Breaking orthodoxies 		Software use and development <ul style="list-style-type: none"> ● Programming literacy ● Data analysis and statistics ● Computational and algorithmic thinking 	
Goals achievement <ul style="list-style-type: none"> ● Ownership and decisiveness ● Achievement orientation ● Grit and persistence ● Coping with uncertainty ● Self-development 		Understanding digital systems <ul style="list-style-type: none"> ● Data literacy ● Smart systems ● Cybersecurity literacy ● Tech translation and enablement 	

¹Distinct elements of talent.

McKinsey
& Company

ภาพที่ 2 ทักษะที่สำคัญสำหรับการทำงานในยุคดิจิทัลตามผลสำรวจของ McKinsey

2.5 แผนยุทธศาสตร์ชาติ 20 ปี

แผนยุทธศาสตร์ชาติ 20 ปี(พ.ศ. 2561 – 2580) มีเป้าหมายในพัฒนาประเทศให้ประเทศชาติมั่นคง ประชาชนมีความสุข เศรษฐกิจพัฒนาอย่างต่อเนื่อง สังคมเป็นธรรม ฐานทรัพยากรธรรมชาติยั่งยืน ภายใต้วิสัยทัศน์ “ประเทศไทยมีความมั่นคง มั่งคั่ง และยั่งยืน เป็นประเทศที่พัฒนาตามหลักปรัชญาของเศรษฐกิจพอเพียง” โดยยกระดับศักยภาพของประเทศไทยในหลากหลายมิติ พัฒนาคอนในทุกระดับและในทุกช่วงวัยให้เป็นคนดี คนเก่ง และมีคุณภาพ สร้างโอกาสและความเสมอภาคทางสังคม สร้างการเติบโตบนคุณภาพชีวิตที่เป็นมิตรต่อสิ่งแวดล้อมและมีภาคีรัฐของประชาชนโดยส่วนรวม ประกอบไปด้วยยุทธศาสตร์ 6 ด้าน ได้แก่ 1) ด้านความมั่นคง 2) ด้านการสร้างขีดความสามารถในการแข่งขัน 3) ด้านการพัฒนาและเสริมสร้างศักยภาพทรัพยากรมนุษย์ 4) ด้านการสร้างโอกาสและความเสมอภาคทางสังคม 5) ด้านการสร้างการเติบโตบนคุณภาพชีวิตที่เป็นมิตรต่อสิ่งแวดล้อม และ 6) ด้านการปรับสมดุลและพัฒนาระบบการบริหารจัดการภาครัฐ



ภาพที่ 3 แผนยุทธศาสตร์ชาติ 20 ปี

ที่มา : สำนักงานสภาพัฒนาการเศรษฐกิจและสังคมแห่งชาติ

2.6 แผนพัฒนาเศรษฐกิจและสังคมแห่งชาติ ฉบับที่ 13 พ.ศ. 2566 – 2570

แผนพัฒนาเศรษฐกิจและสังคมแห่งชาติ ฉบับที่ 13 พ.ศ. 2566 – 2570 กำหนดเป้าหมายหลักของการพัฒนา 5 ประการ ประกอบด้วย 1) การปรับโครงสร้างการผลิตสู่เศรษฐกิจฐานนวัตกรรม 2) การพัฒนาคนสำหรับโลกยุคใหม่ 3) การมุ่งสู่สังคมแห่งโอกาสและความเป็นธรรม 4) การเปลี่ยนผ่านการผลิตและบริโภคไปสู่ความยั่งยืน 5) การเสริมสร้างความสามารถของประเทศในการรับมือกับการเปลี่ยนแปลงและความเสี่ยงภายใต้บริบทโลกใหม่ และได้มีการกำหนดหมุดหมายการพัฒนาจำนวน 13 หมุดหมาย แบ่งออกเป็น 4 มิติ ดังภาพที่ 4



ภาพที่ 4 ความเชื่อมโยงระหว่างหมุดหมายการพัฒนา กับเป้าหมายหลัก
ที่มา : สำนักงานสภาพัฒนาการเศรษฐกิจและสังคมแห่งชาติ

2.7 กรอบนโยบายและยุทธศาสตร์การอุดมศึกษา วิทยาศาสตร์ วิจัยและนวัตกรรม พ.ศ. 2566–2570

กรอบนโยบายและยุทธศาสตร์การอุดมศึกษา วิทยาศาสตร์ วิจัยและนวัตกรรม พ.ศ. 2566–2570 เป็นกรอบแนวทางการพัฒนาระบบอุดมศึกษา วิทยาศาสตร์ วิจัยและนวัตกรรมของประเทศที่สำคัญ ที่จะส่งเสริมให้เกิดการบูรณาการ เกิดพลังในการขับเคลื่อนการพัฒนาประเทศที่สอดคล้องกับทิศทางของยุทธศาสตร์ชาติ แผนแม่บทและนโยบายของรัฐบาล ดังวิสัยทัศน์ที่ว่า “สานพลังการอุดมศึกษา วิทยาศาสตร์ วิจัยและนวัตกรรมไทย พลิกโฉมให้ประเทศมีการพัฒนาอย่างรวดเร็วและยั่งยืน ยกระดับความสามารถในการแข่งขันด้วยเศรษฐกิจสร้างคุณค่า และพร้อมก้าวสู่นาคต” โดยมียุทธศาสตร์ที่สำคัญที่ใช้ในการขับเคลื่อนการดำเนินการ 4 ยุทธศาสตร์ ได้แก่

ยุทธศาสตร์ที่ 1 การพัฒนาเศรษฐกิจไทยด้วยเศรษฐกิจสร้างคุณค่าและเศรษฐกิจสร้างสรรค์ ให้มีความสามารถในการแข่งขันและพึ่งพาตนเองได้อย่างยั่งยืน พร้อมสู่นาคต

ยุทธศาสตร์ที่ 2 การยกระดับสังคมและสิ่งแวดล้อมให้มีการพัฒนาอย่างยั่งยืนสามารถแก้ไขปัญหา ทำหายและปรับตัวได้ทันต่อพลวัตการเปลี่ยนแปลงของโลก

ยุทธศาสตร์ที่ 3 การพัฒนาวิทยาศาสตร์ เทคโนโลยี การวิจัยและนวัตกรรมระดับขั้นแนวหน้าที่ก้าวหน้าล้ำยุคเพื่อสร้างโอกาสใหม่และความพร้อมของประเทศไทยในอนาคต

ยุทธศาสตร์ที่ 4 การพัฒนากำลังคน สถาบันอุดมศึกษาและสถาบันวิจัยให้เป็นฐานการขับเคลื่อนการพัฒนาเศรษฐกิจและสังคมของประเทศแบบก้าวกระโดดและอย่างยั่งยืน

2.8 (ร่าง) แผนด้านวิทยาศาสตร์ วิจัยและนวัตกรรม พ.ศ. 2566 – 2570

(ร่าง) แผนด้านวิทยาศาสตร์ วิจัยและนวัตกรรม พ.ศ. 2566–2570 ใช้แนวทางตามกรอบนโยบาย และยุทธศาสตร์ด้านการอุดมศึกษา วิทยาศาสตร์ วิจัยและนวัตกรรม พ.ศ. 2566-2570 กำหนดและกำกับทิศทางในการพัฒนาวิทยาศาสตร์ วิจัยและนวัตกรรมให้สอดคล้องกับเป้าหมายของการพัฒนาประเทศ โดยให้ความสำคัญกับการนำวิทยาศาสตร์ วิจัยและนวัตกรรมเป็นกลไกสำคัญที่ขับเคลื่อนการพัฒนาเศรษฐกิจและสังคมของประเทศ ให้เจริญเติบโตอย่างยั่งยืน และมีศักยภาพเพียงพอในการปรับตัวต่อการเปลี่ยนแปลง พร้อมรองรับความท้าทายใหม่ที่จะเกิดขึ้นในอนาคตได้ โดยมุ่งเน้นให้ คนไทยมีสมรรถนะและทักษะสูง เพียงพอในการพลิกโฉมประเทศให้ยกระดับความสามารถในการแข่งขันทางเศรษฐกิจและการพัฒนาสังคมอย่างยั่งยืน เศรษฐกิจไทยมีความสามารถในการแข่งขันด้วยเศรษฐกิจสร้างคุณค่าและเศรษฐกิจสร้างสรรค์ เพิ่มความมั่นคงของเศรษฐกิจฐานราก และพึ่งพา 6 ตนเองได้ ยั่งยืน พร้อมสู่นาคต และสังคมไทย มีการพัฒนาอย่างยั่งยืนสามารถแก้ไขปัญหาทำหายของสังคม และ สิ่งแวดล้อม ปรับตัวได้ทันต่อพลวัตการเปลี่ยนแปลงของโลก แผนด้าน ววน. ได้กำหนดยุทธศาสตร์การขับเคลื่อน ที่สอดคล้องกับกรอบนโยบายและยุทธศาสตร์การอุดมศึกษา วิทยาศาสตร์ วิจัยและนวัตกรรม พ.ศ. 2566–2570 ซึ่งกำหนด 4 ยุทธศาสตร์ ได้แก่

ยุทธศาสตร์ที่ 1 การพัฒนาเศรษฐกิจไทยด้วยเศรษฐกิจสร้างคุณค่าและเศรษฐกิจสร้างสรรค์ให้มีความสามารถในการแข่งขัน และพึ่งพาตนเองได้อย่างยั่งยืน พร้อมสู่นาคต โดยใช้วิทยาศาสตร์ การวิจัยและ นวัตกรรม

ยุทธศาสตร์ที่ 2 การยกระดับสังคมและสิ่งแวดล้อมให้มีการพัฒนาอย่างยั่งยืน สามารถแก้ไขปัญหาทำหายและปรับตัวได้ทันต่อพลวัตการเปลี่ยนแปลงของโลก โดยใช้วิทยาศาสตร์ การวิจัยและนวัตกรรม

ยุทธศาสตร์ที่ 3 การพัฒนาวิทยาศาสตร์ เทคโนโลยี การวิจัยและนวัตกรรมระดับขั้นแนวหน้าที่ก้าวหน้า ล้ำยุคเพื่อสร้างโอกาสใหม่และความพร้อมของประเทศไทยในอนาคต

ยุทธศาสตร์ที่ 4 การพัฒนากำลังคนของประเทศ สถาบันอุดมศึกษาและสถาบันวิจัยให้เป็นฐานการขับเคลื่อนการพัฒนาเศรษฐกิจและสังคมของประเทศแบบก้าวกระโดดและอย่างยั่งยืนโดยใช้วิทยาศาสตร์การวิจัยและนวัตกรรม

2.9 แผนด้านการอุดมศึกษาเพื่อผลิตและพัฒนาากำลังคนของประเทศ พ.ศ. 2564 – 2570 (ฉบับปรับปรุง พ.ศ. 2566 – 2570)

แผนด้านการอุดมศึกษา ฉบับปรับปรุง พ.ศ. 2566 – 2570 ได้วางกลยุทธ์การพัฒนาระยะ 5 ปี (พ.ศ. 2566 – 2570) ที่ชัดเจนมากขึ้น เพิ่มเติม 10 การขับเคลื่อนสำคัญ ระยะ 3 ปี (พ.ศ. 2566 -2568) ที่เน้นผลลัพธ์ของการพัฒนาการศึกษา การวิจัย การบริการวิชาการและทำนุบำรุงศิลปวัฒนธรรมให้เกิดกำลังคนและระบบนิเวศอุดมศึกษาที่มีศักยภาพสูง สำหรับการส่งต่อการพัฒนาให้ระบบอุดมศึกษาวิทยาศาสตร์ วิจัยและนวัตกรรม จะนำไปขยายผลต่อเฉพาะทางทั้ง 2 มิติ ได้แก่ มิติด้านความสามารถในการแข่งขันทางเศรษฐกิจและอุตสาหกรรมตามโมเดล BCG อุตสาหกรรมและบริการใหม่แห่งอนาคต และมิติด้านสังคมความเป็นอยู่ของคนไทยในทุกช่วงชีวิต ลดความเหลื่อมล้ำทางสังคม

ยุทธศาสตร์เพื่อการพัฒนาอุดมศึกษาเป็นการพัฒนาอุดมศึกษาระยะ 5 ปี ใน 3 ประเด็นหลัก คือ บัณฑิตและกำลังคน ระบบนิเวศวิจัยและอุดมศึกษาใหม่ ซึ่งครอบคลุมความหลากหลายของกิจกรรมในระบบอุดมศึกษาทั้งที่เป็นจุดแข็งสามารถสร้างผลผลิตแก่ระบบอุดมศึกษาและผลลัพธ์ประเทศ และส่วนที่เป็นจุดอ่อนวางการพัฒนาเพื่อแก้ไขให้เกิดประสิทธิภาพ ทั้งนี้ได้คำนึงถึง 4 พันธกิจของสถาบันอุดมศึกษาและหลักสิทธิและเสรีภาพทางวิชาการเป็นสำคัญประกอบด้วย 3 ยุทธศาสตร์ ดังนี้

ยุทธศาสตร์ที่ 1 พัฒนาศักยภาพคน (Capacity Building)

ยุทธศาสตร์ที่ 2 ส่งเสริมระบบนิเวศวิจัยอุดมศึกษา (Research Ecosystem Building)

ยุทธศาสตร์ที่ 3 จัดระบบอุดมศึกษาใหม่ (Higher Education Transformation)

โดยมีหมุดหมาย (Milestone) ของการพัฒนาการอุดมศึกษา ระยะ 5 ปี (พ.ศ. 2566 – 2570) แบ่งออกเป็น 2 ช่วงได้แก่

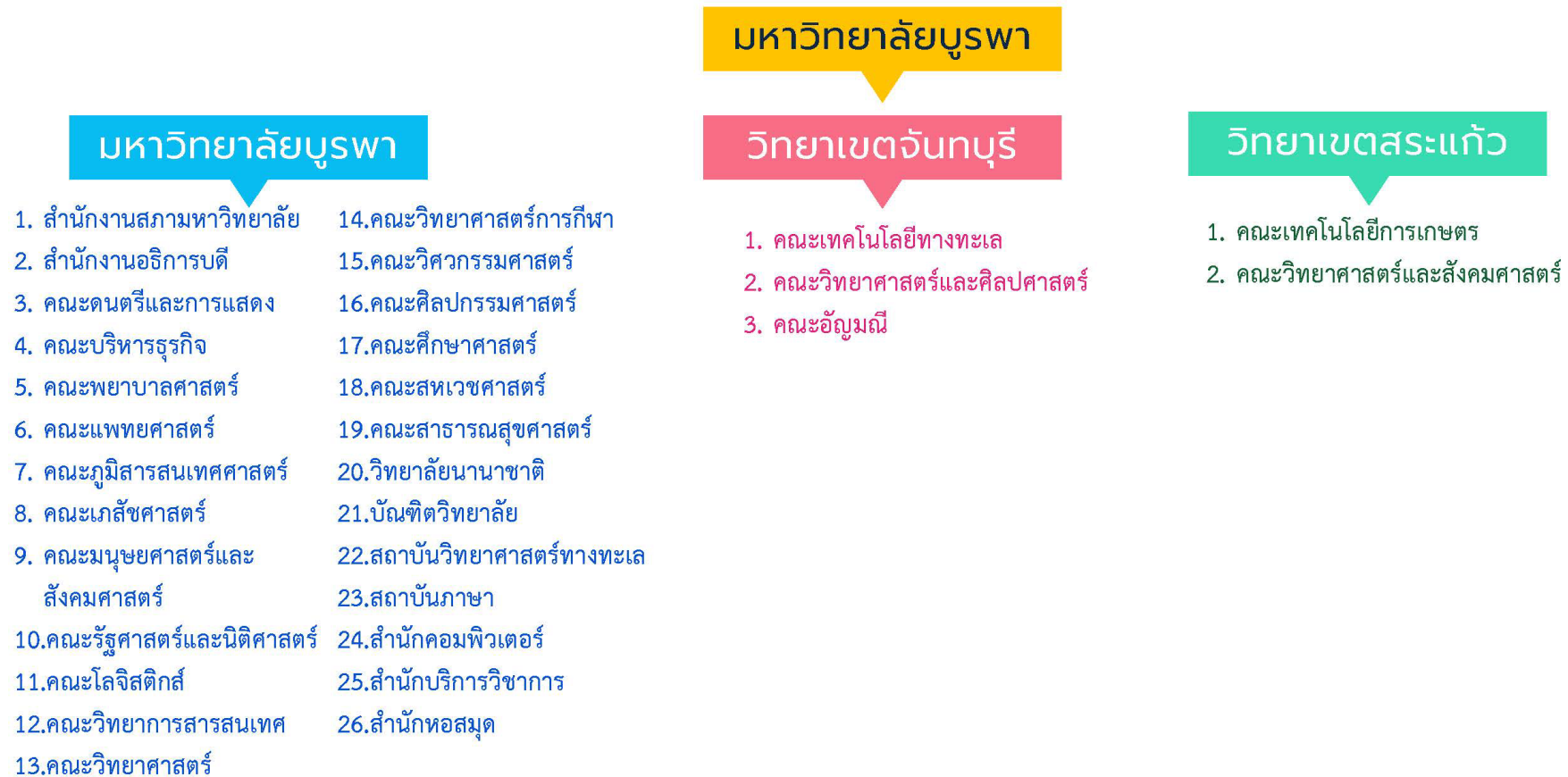
ช่วงที่ 1 การอุดมศึกษาเป็นปัจจัยสนับสนุนการพลิกโฉมประเทศไทยหลังวิกฤตโควิด 19 (Higher Education is Key Enablers for Thailand's Transformation in the Post Covid – 19) ดำเนินการในช่วง พ.ศ. 2566 – 2568

ช่วงที่ 2 การอุดมศึกษาเพื่อความยั่งยืนของไทย (Higher Education for Sustainable Thailand) ในช่วง พ.ศ. 2569 – 2570

3. ข้อมูลพื้นฐานของมหาวิทยาลัย

3.1 โครงสร้างส่วนงาน

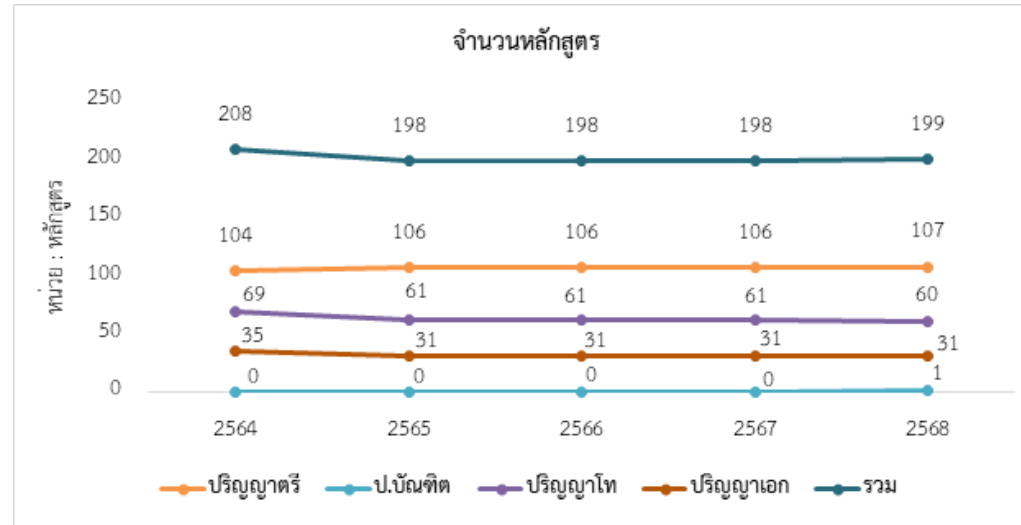
มหาวิทยาลัยบูรพามีที่ตั้งอยู่ใน 3 จังหวัด คือ มหาวิทยาลัยบูรพา จังหวัดชลบุรี มหาวิทยาลัยบูรพา วิทยาเขตจันทบุรี และมหาวิทยาลัยบูรพา วิทยาเขตสระแก้ว มีส่วนงาน 31 ส่วนงาน 1 โครงการจัดตั้ง ดังนี้



ภาพที่ 5 โครงสร้างมหาวิทยาลัยบูรพา

3.2 หลักสูตร

ในปีการศึกษา 2568 มีหลักสูตรที่เปิดสอนทั้งหมด 199 หลักสูตร เป็นหลักสูตรระดับปริญญาตรี 107 หลักสูตร ประกาศนียบัตรบัณฑิต 1 หลักสูตร ปริญญาโท 60 หลักสูตร และปริญญาเอก 31 หลักสูตร เมื่อจำแนกตามกลุ่มสาขาวิชา พบว่า เป็นกลุ่มสาขาวิชามนุษยศาสตร์และสังคมศาสตร์มากที่สุด ร้อยละ 49.24 รองลงมาได้แก่ กลุ่มสาขาวิชาวิทยาศาสตร์และเทคโนโลยี ร้อยละ 31.66 และกลุ่มสาขาวิชาวิทยาศาสตร์สุขภาพ ร้อยละ 19.10



ภาพที่ 6 แผนภูมิแสดงจำนวนหลักสูตร ปีการศึกษา 2564 – 2568

ที่มา : กองบริหารการศึกษา

ตารางที่ 1 แสดงจำนวนหลักสูตร จำแนกตามกลุ่มสาขาวิชา ปีการศึกษา 2564 – 2568

ปีการศึกษา/กลุ่มสาขาวิชา	2564	2565	2566	2567	2568
มนุษยศาสตร์และสังคมศาสตร์	104 (50%)	94 (47.47%)	94 (47.47%)	94 (47.72%)	98 (49.24%)
วิทยาศาสตร์สุขภาพ	37 (17.79%)	37 (18.69%)	37 (18.69%)	37 (18.78%)	38 (19.10%)
วิทยาศาสตร์และเทคโนโลยี	67 (32.21%)	67 (33.84%)	67 (33.84%)	66 (35.50%)	63 (31.66%)
รวม	208	198	198	197	199

จากแผนภูมิแสดงจำนวนหลักสูตร ปีการศึกษา 2564 – 2568 พบว่า ในปีการศึกษา 2568 มหาวิทยาลัยมีจำนวนหลักสูตรทั้งหมด 199 หลักสูตร มากกว่า ในปีการศึกษา 2567 จำนวน 2 หลักสูตร เป็นหลักสูตรในระดับปริญญาตรีเพิ่มขึ้น 1 หลักสูตร ระดับประกาศนียบัตรบัณฑิตเพิ่มขึ้น 1 หลักสูตร ระดับปริญญาโทลดลง 1 หลักสูตร และปริญญาเอกมีจำนวนหลักสูตรคงเดิม

3.3 หลักสูตรที่ได้รับการรับรองมาตรฐานระดับสากล

มหาวิทยาลัยบูรพา มีนโยบายสนับสนุนให้จัดการศึกษาที่มีความเป็นนานาชาติ เพื่อเพิ่มระดับการยอมรับและยกระดับความสามารถในการแข่งขันของ มหาวิทยาลัย ให้เท่าทันต่อการเปลี่ยนแปลงของโลก โดยในปัจจุบันมีหลักสูตรที่ได้รับการรับรองมาตรฐานระดับสากล จำนวน 12 หลักสูตร ได้แก่

1. หลักสูตรวิทยาศาสตรบัณฑิต สาขาวิชาเทคนิคการแพทย์ คณะสหเวชศาสตร์ ผ่านการรับรองตามเกณฑ์มาตรฐาน ASEAN UNIVERSITY NETWORK QUALITY ASSURANCE (AUN-QA) วันที่ 10 มีนาคม พ.ศ. 2566 - วันที่ 9 มีนาคม พ.ศ. 2571
2. หลักสูตรบริหารธุรกิจบัณฑิต สาขาวิชาการจัดการการบริการ การท่องเที่ยว และไมซ์ (หลักสูตรนานาชาติ) วิทยาลัยนานาชาติ ผ่านการรับรองตามเกณฑ์มาตรฐาน ASEAN UNIVERSITY NETWORK QUALITY ASSURANCE (AUN-QA) วันที่ 10 มีนาคม พ.ศ. 2566 - วันที่ 9 มีนาคม พ.ศ. 2571
3. หลักสูตรการศึกษามหาบัณฑิต สาขาวิชาการสอนภาษาอังกฤษเป็นภาษาโลก (หลักสูตรนานาชาติ) คณะศึกษาศาสตร์ ผ่านการรับรองตามเกณฑ์มาตรฐาน ASEAN UNIVERSITY NETWORK QUALITY ASSURANCE (AUN-QA) วันที่ 10 มีนาคม พ.ศ. 2566 - วันที่ 9 มีนาคม พ.ศ. 2571
4. หลักสูตรศิลปศาสตรบัณฑิต สาขาวิชาภาษาอังกฤษเพื่อการสื่อสาร คณะมนุษยศาสตร์และสังคมศาสตร์ ผ่านการรับรองตามเกณฑ์มาตรฐาน ASEAN UNIVERSITY NETWORK QUALITY ASSURANCE (AUN-QA) วันที่ 10 มีนาคม พ.ศ. 2566 - วันที่ 9 มีนาคม พ.ศ. 2571
5. หลักสูตรวิทยาศาสตรบัณฑิต สาขาวิชาวิศวกรรมซอฟต์แวร์ คณะวิทยาการสารสนเทศ ผ่านการรับรองตามเกณฑ์มาตรฐาน ASEAN University Network Quality Assurance: AUN-QA วันที่ 7 เมษายน พ.ศ. 2567 - 6 เมษายน พ.ศ. 2572
6. หลักสูตรพยาบาลศาสตรบัณฑิต คณะพยาบาลศาสตร์ ผ่านการรับรองตามเกณฑ์มาตรฐาน ASEAN University Network Quality Assurance: AUN-QA วันที่ 7 เมษายน พ.ศ. 2567 - 6 เมษายน พ.ศ. 2572
7. หลักสูตรพยาบาลศาสตรมหาบัณฑิต สาขาวิชาการพยาบาลเวชปฏิบัติชุมชน คณะพยาบาลศาสตร์ ผ่านการรับรองตามเกณฑ์มาตรฐาน ASEAN University Network Quality Assurance: AUN-QA วันที่ 7 เมษายน พ.ศ. 2567 - 6 เมษายน พ.ศ. 2572
8. หลักสูตรแพทยศาสตรบัณฑิต คณะแพทยศาสตร์ ผ่านการรับรองตามเกณฑ์มาตรฐานการศึกษาแพทยศาสตร์ TMC.WFME.BME.Standards วันที่ 12 มีนาคม พ.ศ. 2567 - วันที่ 30 พฤศจิกายน พ.ศ. 2573
9. หลักสูตรพยาบาลศาสตรมหาบัณฑิต (หลักสูตรนานาชาติ) คณะพยาบาลศาสตร์ ผ่านการรับรองตามเกณฑ์มาตรฐาน ASEAN UNIVERSITY NETWORK QUALITY ASSURANCE (AUN-QA) วันที่ 15 มิถุนายน พ.ศ. 2568 - วันที่ 14 มิถุนายน พ.ศ. 2573

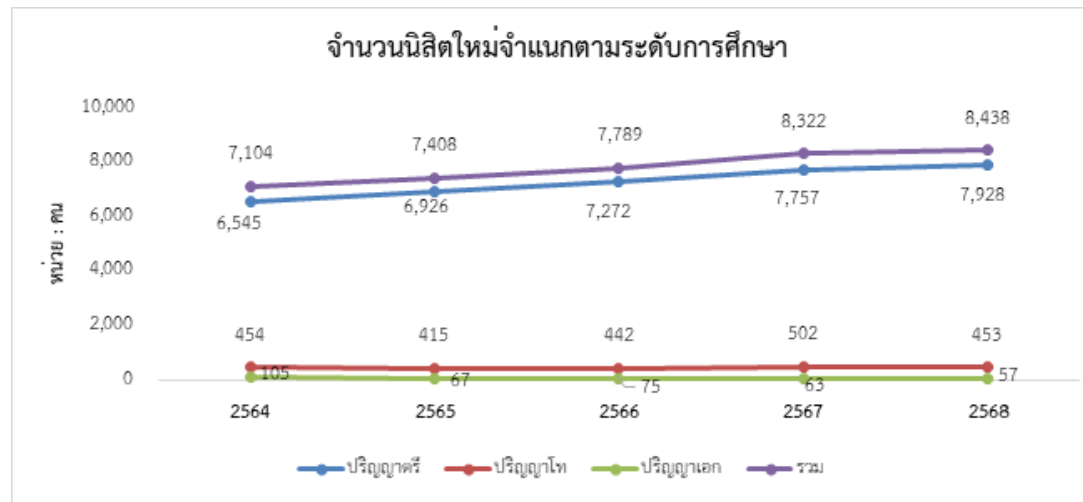
10. หลักสูตรพยาบาลศาสตรมหาบัณฑิต สาขาวิชาการพยาบาลจิตเวชและสุขภาพจิต คณะพยาบาลศาสตร์ ผ่านการรับรองตามเกณฑ์ มาตรฐาน ASEAN UNIVERSITY NETWORK QUALITY ASSURANCE (AUN-QA) วันที่ 15 มิถุนายน พ.ศ. 2568 - วันที่ 14 มิถุนายน พ.ศ. 2573

11. หลักสูตรปรัชญาดุษฎีบัณฑิต สาขาวิชาพยาบาลศาสตร์ (หลักสูตรนานาชาติ) คณะพยาบาลศาสตร์ ผ่านการรับรองตามเกณฑ์มาตรฐาน ASEAN UNIVERSITY NETWORK QUALITY ASSURANCE (AUN-QA) วันที่ 15 มิถุนายน พ.ศ. 2568 - วันที่ 14 มิถุนายน พ.ศ. 2573

12. หลักสูตรปรัชญาดุษฎีบัณฑิต สาขาวิชาการสอนภาษาอังกฤษเป็นภาษาโลก (หลักสูตรนานาชาติ) คณะศึกษาศาสตร์ ผ่านการรับรองตามเกณฑ์มาตรฐาน ASEAN UNIVERSITY NETWORK QUALITY ASSURANCE (AUN-QA) วันที่ 15 มิถุนายน พ.ศ. 2568 - วันที่ 14 มิถุนายน พ.ศ. 2573

3.4 จำนวนนิสิตใหม่

ในปีการศึกษา 2568 มีการรับนิสิตใหม่ทั้งสิ้น 8,438 คน จำแนกเป็นระดับปริญญาตรี 7,928 คน คิดเป็นร้อยละ 93.96 ปริญญาโท 453 คน คิดเป็นร้อยละ 5.37 และปริญญาเอก 57 คน คิดเป็นร้อยละ 0.68 นิสิตใหม่ร้อยละ 46.65 อยู่ในกลุ่มสาขาวิชามนุษยศาสตร์และสังคมศาสตร์ จำนวน 3,936 คน คิดเป็นร้อยละ 46.64 รองลงมา อยู่ในกลุ่มสาขาวิชาวิทยาศาสตร์และเทคโนโลยี จำนวน 3,063 คน คิดเป็นร้อยละ 36.30 และอยู่ในกลุ่มสาขาวิชาวิทยาศาสตร์สุขภาพ จำนวน 1,439 คน คิดเป็นร้อยละ 17.05



ภาพที่ 7 แผนภูมิแสดงจำนวนนิสิตใหม่ จำแนกตามระดับการศึกษา ปีการศึกษา 2564 – 2568

หมายเหตุ : 1. ข้อมูลไม่รวมสถาบันสมทบ

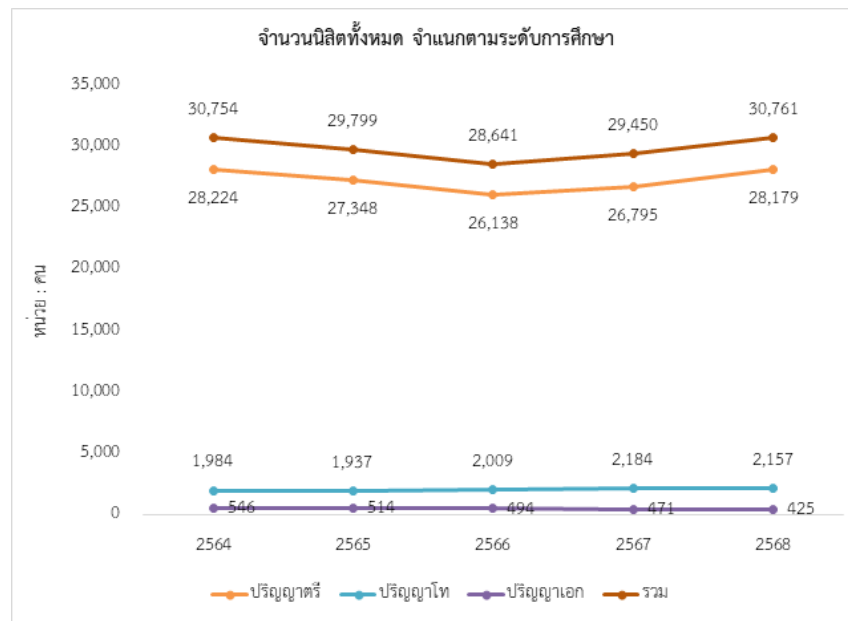
2. ข้อมูลนิสิตใหม่ปีการศึกษา 2568 ณ วันที่ 30 มิถุนายน พ.ศ. 2568

ที่มา : กองทะเบียนและประมวลผลการศึกษา

จากแผนภูมิแสดงจำนวนนิสิตใหม่ ปีการศึกษา 2564 – 2568 จำแนกตามระดับการศึกษา พบว่า ในปีการศึกษา 2568 มีจำนวนนิสิตที่รับเข้าใหม่ในระดับปริญญาตรีเพิ่มขึ้น ระดับปริญญาโท และระดับปริญญาเอกลดลงเมื่อเทียบกับปีการศึกษาก่อนหน้า โดยในระดับปริญญาตรีเพิ่มขึ้นร้อยละ 2.20 ระดับปริญญาโทลดลงร้อยละ 9.76 และระดับปริญญาเอกลดลงร้อยละ 9.52 รวมทุกระดับการศึกษามีนิสิตเพิ่มขึ้นร้อยละ 1.39 เมื่อเทียบกับปีการศึกษาก่อนหน้า

3.5 นิสิตทั้งหมด

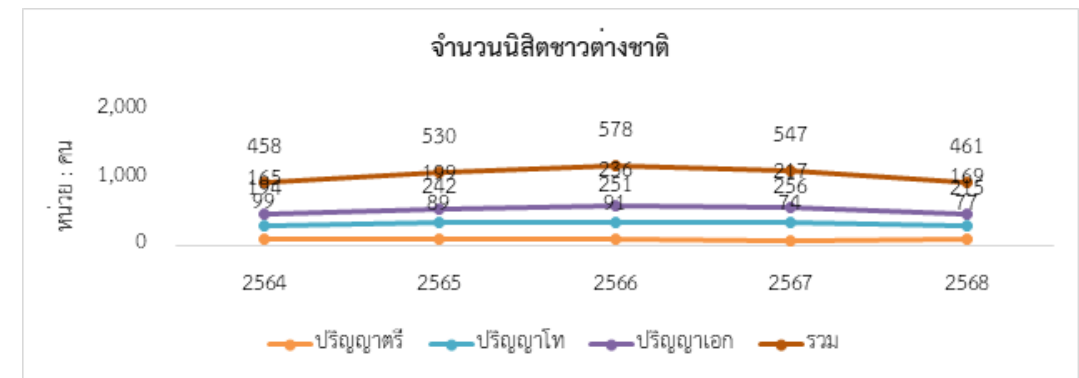
ในปีการศึกษา 2568 มหาวิทยาลัยบูรพา มีจำนวนนิสิตทั้งหมด 30,761 คน จำแนกเป็นระดับปริญญาตรี 28,179 คน คิดเป็นร้อยละ 91.61 ปริญญาโท 2,157 คน คิดเป็นร้อยละ 7.01 และปริญญาเอก 425 คน คิดเป็นร้อยละ 1.38 อยู่ในกลุ่มสาขาวิชามนุษยศาสตร์และสังคมศาสตร์ จำนวน 14,428 คน คิดเป็นร้อยละ 46.90 รองลงมา อยู่ในกลุ่มสาขาวิชาวิทยาศาสตร์และเทคโนโลยี จำนวน 10,471 คน คิดเป็นร้อยละ 34.04 และอยู่ในกลุ่มสาขาวิชาวิทยาศาสตร์สุขภาพจำนวน 5,862 คน คิดเป็นร้อยละ 19.06 ในจำนวนนิสิตทั้งหมด 30,761 คน เป็นนิสิตชาวต่างชาติ จำนวน 461 คน คิดเป็นร้อยละ 1.50 ของจำนวนนิสิตทั้งหมด จำแนกเป็นระดับปริญญาตรี 77 คน คิดเป็นร้อยละ 16.70 ปริญญาโท 215 คน คิดเป็นร้อยละ 46.64 และปริญญาเอก 169 คน คิดเป็นร้อยละ 36.66 นิสิตทั้งหมดอยู่ในวิทยาเขตบางแสน จำนวน 29,340 คน คิดเป็นร้อยละ 95.38 วิทยาเขตจันทบุรี จำนวน 1,074 คน คิดเป็นร้อยละ 3.49 และวิทยาเขตสระแก้ว จำนวน 347 คน คิดเป็นร้อยละ 1.13 ทั้งนี้ นิสิตทั้งหมดเป็นนิสิตภาคปกติ จำนวน 25,249 คน คิดเป็นร้อยละ 82.08 ภาคพิเศษ จำนวน 5,512 คิดเป็นร้อยละ 17.92



ภาพที่ 8 แผนภูมิแสดงจำนวนนิสิตทั้งหมด

ปีการศึกษา 2564 – 2568 จำแนกตามระดับการศึกษา

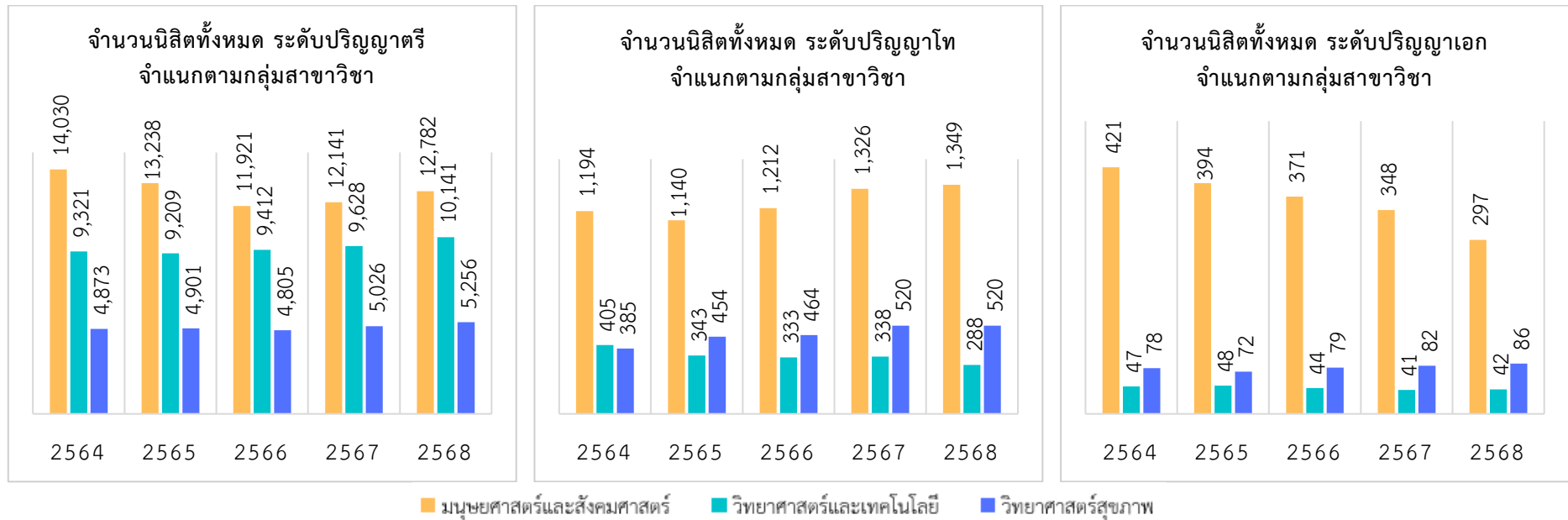
ที่มา : กองทะเบียนและประมวลผลการศึกษา



ภาพที่ 9 แผนภูมิแสดงจำนวนนิสิตชาวต่างชาติทั้งหมด

ปีการศึกษา 2564 - 2568 จำแนกตามระดับการศึกษา

แผนยุทธศาสตร์มหาวิทยาลัยบูรพา ประจำปีงบประมาณ พ.ศ. 2568-2571 เห็นชอบโดยสภามหาวิทยาลัยบูรพา ในการประชุมครั้งที่ 9/2568 เมื่อวันที่ 20 กันยายน 2568



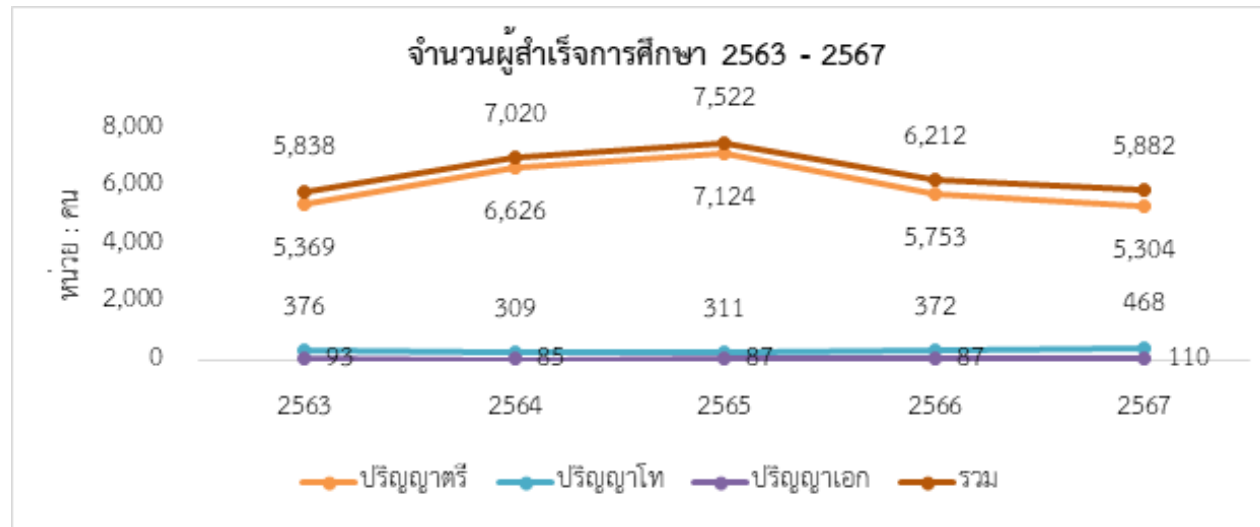
ภาพที่ 10 แผนภูมิแสดงจำนวนนิสิตทั้งหมด ปีการศึกษา 2564 - 2568 จำแนกตามระดับและกลุ่มสาขาวิชา

ที่มา : กองทะเบียนและประมวลผลการศึกษา

จากแผนภูมิแสดงจำนวนนิสิตทั้งหมด ปีการศึกษา 2564 – 2568 จำแนกตามระดับและกลุ่มสาขาวิชา เมื่อเทียบกับระดับการศึกษาเดียวกัน พบว่า ในระดับปริญญาตรี ประกอบด้วยกลุ่มสาขาวิชามนุษยศาสตร์และสังคมศาสตร์กว่าร้อยละ 45.36 รองลงมาคือ กลุ่มสาขาวิชาวิทยาศาสตร์และเทคโนโลยี ร้อยละ 35.99 และกลุ่มสาขาวิชาวิทยาศาสตร์สุขภาพ ร้อยละ 18.65 ส่วนในระดับปริญญาโท ร้อยละ 62.54 เป็นนิสิตในกลุ่มสาขาวิชามนุษยศาสตร์และสังคมศาสตร์ รองลงมาคือ กลุ่มสาขาวิชาวิทยาศาสตร์สุขภาพ ร้อยละ 24.11 และกลุ่มสาขาวิชาวิทยาศาสตร์และเทคโนโลยี ร้อยละ 13.55 เช่นเดียวกับในระดับปริญญาเอก มีนิสิตในกลุ่มสาขาวิชามนุษยศาสตร์และสังคมศาสตร์กว่าร้อยละ 69.88 รองลงมาได้แก่กลุ่มสาขาวิชาวิทยาศาสตร์สุขภาพ ร้อยละ 20.24 และกลุ่มสาขาวิชาวิทยาศาสตร์และเทคโนโลยี ร้อยละ 9.88

3.6 จำนวนผู้สำเร็จการศึกษา

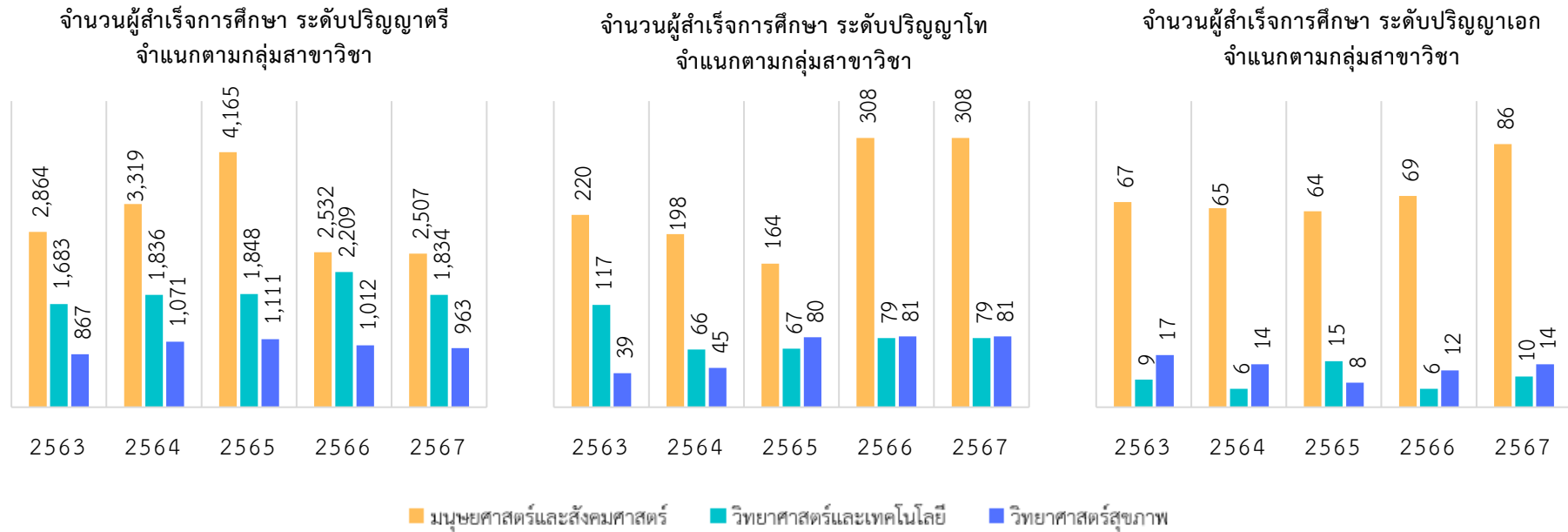
ในปีการศึกษา 2567 มีผู้สำเร็จการศึกษาทั้งหมด 5,882 คน จำแนกเป็นระดับปริญญาตรี 5,304 คน คิดเป็นร้อยละ 90.18 ปริญญาโท 468 คน คิดเป็นร้อยละ 7.95 และปริญญาเอก 110 คน คิดเป็นร้อยละ 1.87 เมื่อจำแนกตามกลุ่มสาขาวิชา พบว่า เป็นผู้สำเร็จการศึกษากลุ่มสาขาวิชามนุษยศาสตร์และสังคมศาสตร์มากที่สุด 2,901 คน คิดเป็นร้อยละ 49.32 รองลงมาได้แก่ กลุ่มสาขาวิชาวิทยาศาสตร์และเทคโนโลยี 1,923 คน คิดเป็นร้อยละ 32.69 และกลุ่มสาขาวิชาวิทยาศาสตร์สุขภาพ 1,058 คน คิดเป็นร้อยละ 17.99



ภาพที่ 11 แผนภูมิแสดงจำนวนผู้สำเร็จการศึกษา ปีการศึกษา 2563 – 2567 จำแนกตามระดับการศึกษา

หมายเหตุ : ข้อมูลผู้สำเร็จการศึกษา ปีการศึกษา 2567 ณ วันที่ 30 กันยายน พ.ศ. 2568

ที่มา : กองทะเบียนและประมวลผลการศึกษา



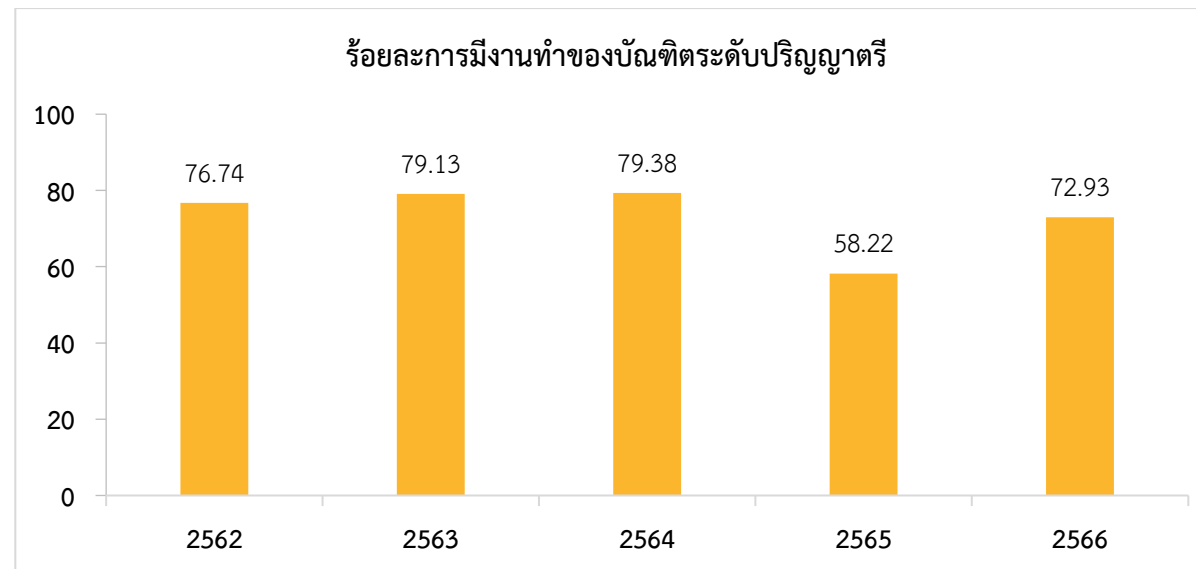
ภาพที่ 12 แผนภูมิแสดงจำนวนผู้สำเร็จการศึกษา ปีการศึกษา 2563 - 2567 จำแนกตามระดับและกลุ่มสาขาวิชา

ที่มา : กองทะเบียนและประมวลผลการศึกษา

จากแผนภูมิแสดงจำนวนผู้สำเร็จการศึกษา ปีการศึกษา 2563 – 2567 จำแนกตามระดับและกลุ่มสาขาวิชา เมื่อเทียบกับระดับการศึกษาเดียวกัน พบว่า ในระดับปริญญาตรี ประกอบด้วยกลุ่มสาขาวิชามนุษยศาสตร์และสังคมศาสตร์กว่าร้อยละ 47.27 รองลงมาคือ กลุ่มสาขาวิชาวิทยาศาสตร์และเทคโนโลยี ร้อยละ 34.58 และกลุ่มสาขาวิชาวิทยาศาสตร์สุขภาพ ร้อยละ 18.15 ส่วนในระดับปริญญาโท ร้อยละ 65.81 เป็นผู้สำเร็จการศึกษาในกลุ่มสาขาวิชามนุษยศาสตร์และสังคมศาสตร์ รองลงมาคือ กลุ่มสาขาวิชาวิทยาศาสตร์สุขภาพ ร้อยละ 17.31 และกลุ่มสาขาวิชาวิทยาศาสตร์และเทคโนโลยี ร้อยละ 16.88 ส่วนระดับปริญญาเอก มีผู้สำเร็จการศึกษาในกลุ่มสาขาวิชามนุษยศาสตร์และสังคมศาสตร์กว่าร้อยละ 78.18 รองลงมาได้แก่สาขาวิชากลุ่มวิทยาศาสตร์สุขภาพ ร้อยละ 12.73 และกลุ่มสาขาวิชาวิทยาศาสตร์และเทคโนโลยี ร้อยละ 9.09

3.7 ภาวะการมีงานทำของบัณฑิต และความพึงพอใจของผู้ใช้บัณฑิต

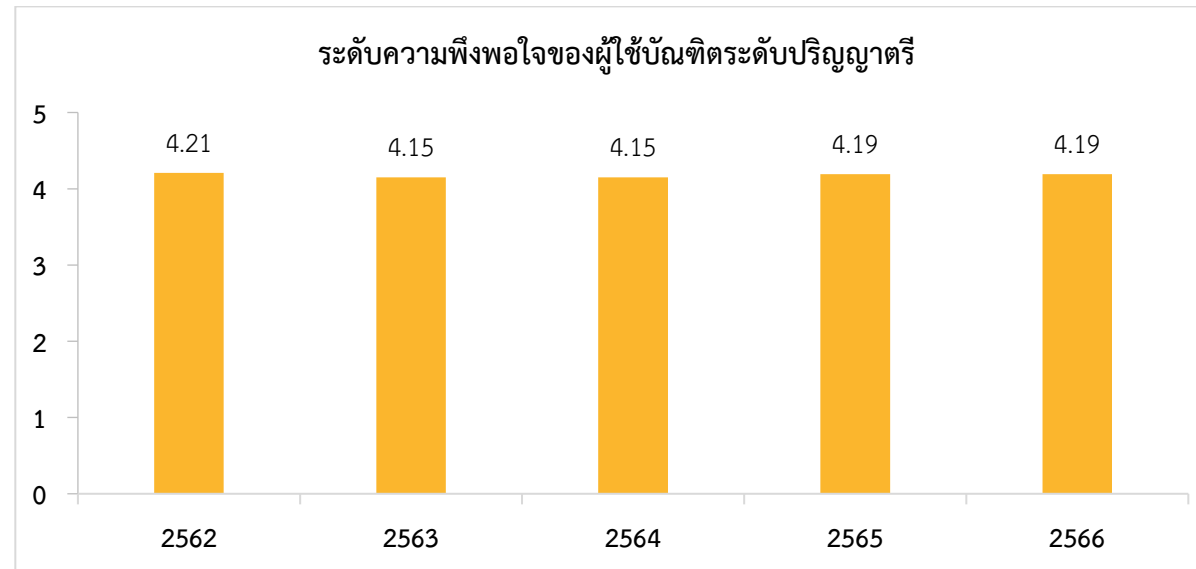
ในปีการศึกษา 2566 มีบัณฑิตระดับปริญญาตรีที่สำเร็จการศึกษา จำนวน 5,753 คน มีบัณฑิตที่ตอบแบบสำรวจภาวะการได้งานทำทั้งสิ้น 5,105 คน คิดเป็นร้อยละ 88.74 จากการสำรวจพบว่า บัณฑิตที่สำเร็จการศึกษาได้งานทำ หรือประกอบอาชีพอิสระ ภายในระยะเวลา 1 ปี มีจำนวนทั้งสิ้น 3,723 คน (ร้อยละ 72.93) ยังไม่มีงานทำจำนวน 1,382 คน (ร้อยละ 27.07) และบัณฑิตที่กำลังศึกษาต่อจำนวน 175 คน (ร้อยละ 3.43) สำหรับคณะที่บัณฑิตมีงานทำมากที่สุด คือ คณะพยาบาลศาสตร์ ร้อยละ 98.03 รองลงมาได้แก่ คณะแพทยศาสตร์ ร้อยละ 90.42 และคณะเทคโนโลยีการเกษตร ร้อยละ 89.52



ภาพที่ 13 แผนภูมิแสดงร้อยละการมีงานทำของบัณฑิตระดับปริญญาตรี ปีการศึกษา 2562 - 2566

หมายเหตุ : ข้อมูลการสำรวจ ณ วันที่ 7 ตุลาคม พ.ศ. 2568

ที่มา : ระบบภาวะการหางานทำของบัณฑิต มหาวิทยาลัยบูรพา



ภาพที่ 14 แผนภูมิแสดงระดับความพึงพอใจของผู้ใช้บัณฑิตระดับปริญญาตรี ปีการศึกษา 2562 – 2566

หมายเหตุ : ข้อมูล ณ วันที่ 6 ตุลาคม พ.ศ. 2568

ที่มา : ระบบความพึงพอใจของผู้ใช้บัณฑิต กองแผนงาน

จากแผนภูมิแสดงระดับความพึงพอใจของผู้ใช้บัณฑิตระดับปริญญาตรี ปีการศึกษา 2562 – 2566 เมื่อพิจารณาในปีการศึกษา 2566 พบว่า ผู้ใช้บัณฑิตมีความพึงพอใจต่อบัณฑิตมหาวิทยาลัยบูรพา โดยเฉลี่ยรวมอยู่ในระดับมาก 4.19 คะแนน โดยผู้ใช้บัณฑิตมีความพึงพอใจต่อบัณฑิตวิทยาลัยนานาชาติมากที่สุด 4.55 คะแนน รองลงมา ได้แก่ คณะศึกษาศาสตร์ 4.49 คะแนน และคณะสหเวชศาสตร์ 4.44 คะแนน

4. สถานภาพด้านการวิจัย ซึ่งเน้นในเชิงผลผลิต ผลลัพธ์ และผลกระทบที่สำคัญ

ในปีงบประมาณ พ.ศ. 2568 มหาวิทยาลัยบูรพามีจำนวนโครงการวิจัยจากแหล่งทุนต่าง ๆ รวม 380 โครงการ โดยได้รับทุนจากแหล่งเงินอุดหนุนรัฐบาล จำนวน 133 โครงการ แหล่งเงินรายได้มหาวิทยาลัย จำนวน 212 โครงการ แหล่งทุนภายนอกมหาวิทยาลัย จำนวน 35 โครงการ งบประมาณรวมทั้งสิ้น 180,710,856 บาท เมื่อวิเคราะห์สัดส่วนของงบประมาณจำแนกตามแหล่งทุน พบว่า ร้อยละ 57.86 มาจากแหล่งทุนจากเงินอุดหนุนรัฐบาล รองลงมา คือ แหล่งทุนภายนอกมหาวิทยาลัย ร้อยละ 14.79 และแหล่งเงินรายได้มหาวิทยาลัย ร้อยละ 27.35 ตามลำดับ

มหาวิทยาลัยบูรพามีผลงานวิจัยที่ได้รับการตีพิมพ์เผยแพร่ในปีงบประมาณ 2568 จำนวน 892 บทความ โดยผลงานส่วนใหญ่ได้รับการตีพิมพ์ในวารสารระดับชาติ จำนวน 309 บทความ รองลงมาคือผลงานวิจัยที่ได้รับการตีพิมพ์วารสารระดับนานาชาติ (Q1) จำนวน 266 บทความ ผลงานวิจัยที่ได้รับการตีพิมพ์ในวารสารระดับนานาชาติ (Q2-4) จำนวน 209 บทความ และผลงานวิจัยที่ได้รับการตีพิมพ์วารสารระดับนานาชาติ (TOP10%) จำนวน 108 บทความตามลำดับ และเมื่อพิจารณาเปรียบเทียบกับจำนวนอาจารย์ประจำทั้งหมดของมหาวิทยาลัย จำนวน 1,461 คน พบว่า มีสัดส่วนผลงานวิจัยที่ได้รับการตีพิมพ์เผยแพร่ต่ออาจารย์คิดเป็นจำนวนโดยเฉลี่ยเท่ากับ 0.61 เรื่องต่อคน

ตารางที่ 2 แสดงจำนวนโครงการวิจัย ปีงบประมาณ 2564 - 2568 จำแนกตามแหล่งทุน

ปีงบประมาณ/แหล่งทุน	2564	2565	2566	2567	2568
เงินอุดหนุนรัฐบาล	48	120	109	131	133
เงินรายได้มหาวิทยาลัย	192	135	153	147	212
แหล่งทุนอื่น	55	52	50	29	35
รวม	295	307	312	307	380

หมายเหตุ : ข้อมูลปีงบประมาณ 2568 เป็นข้อมูล ณ วันที่ 30 กันยายน พ.ศ. 2568

ที่มา : กองบริหารการวิจัยและนวัตกรรม (อ้างอิง : E-research)

ตารางที่ 3 แสดงงบประมาณอุดหนุนการวิจัย ปีงบประมาณ 2564 - 2568 จำแนกตามแหล่งทุน

หน่วย : บาท

แหล่งทุน	เงินอุดหนุนรัฐบาล		เงินรายได้มหาวิทยาลัย		แหล่งทุนอื่น		รวม
	งบประมาณ	ร้อยละ	งบประมาณ	ร้อยละ	งบประมาณ	ร้อยละ	
2564	106,400,000	65.23	18,033,114	11.05	38,681,277	23.72	163,114,391
2565	84,900,000	38.64	17,812,688	8.11	116,979,867.85	53.25	219,692,555.85
2566	97,201,000	54.39	28,027,904	15.68	53,478,513.58	29.93	178,707,417.58
2567	98,093,000	62.09	29,909,686	18.93	29,984,937	18.98	157,987,623
2568	104,560,000	57.86	49,433,174	27.35	26,717,682.03	14.79	180,710,856.03

หมายเหตุ : ข้อมูลปีงบประมาณ 2568 เป็นข้อมูล ณ วันที่ 30 กันยายน พ.ศ. 2568

ที่มา : กองบริหารการวิจัยและนวัตกรรม (อ้างอิง : E-research)

ตารางที่ 4 แสดงจำนวนผลงานวิจัยที่ได้รับการตีพิมพ์เผยแพร่วารสารวิชาการ จำแนกตามประเภท (ระดับชาติ/นานาชาติ) ปีงบประมาณ พ.ศ. 2564 – 2568

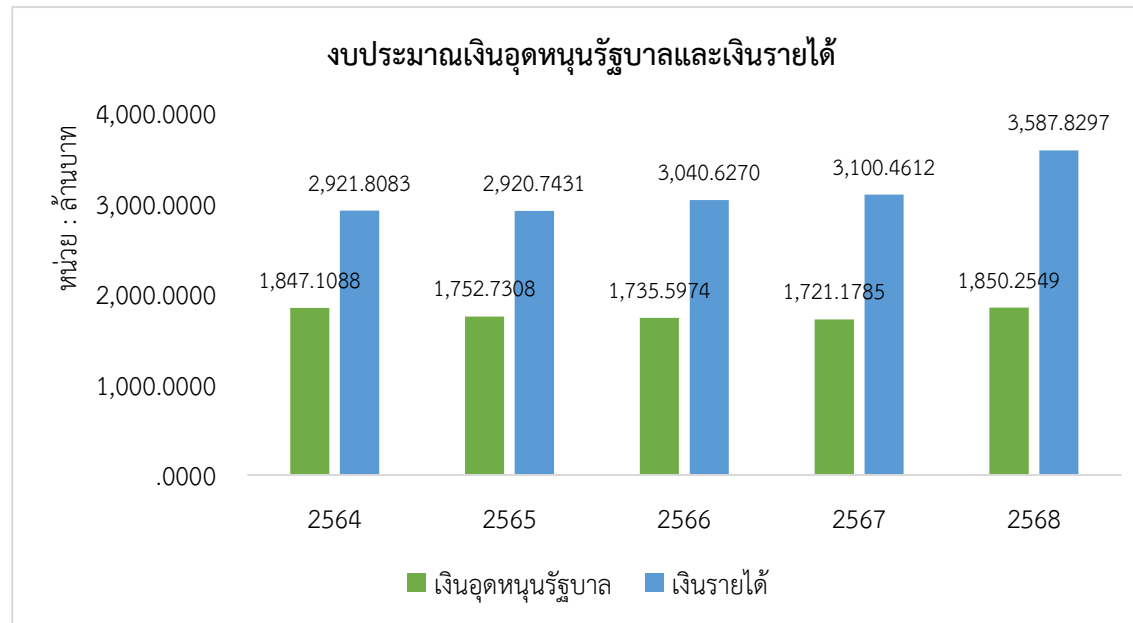
รายการ	2564	2565	2566	2567	2568
วิจัยที่ตีพิมพ์วารสารระดับนานาชาติ (TOP10%)	51	43	59	74	108
วิจัยที่ตีพิมพ์วารสารระดับนานาชาติ (Q1)	132	162	164	183	266
วิจัยที่ตีพิมพ์วารสารระดับนานาชาติ (Q2-4)	220	227	211	213	209
วิจัยที่ตีพิมพ์วารสารระดับชาติ	483	490	455	435	309
รวม	886	922	889	905	892
จำนวนอาจารย์	1,453	1,445	1,439	1,384	1,461
สัดส่วนผลงานวิจัยต่ออาจารย์ (เรื่องต่อคน)	0.61	0.64	0.62	0.65	0.61

หมายเหตุ : ข้อมูลปีงบประมาณ 2568 เป็นข้อมูล ณ วันที่ 30 กันยายน พ.ศ. 2568 (อ้างอิง : SciVal)

ที่มา : ข้อมูลผลงานวิจัยตีพิมพ์เผยแพร่จากกองบริหารการวิจัยและนวัตกรรม

5. ด้านงบประมาณ

ในปีงบประมาณ 2568 มหาวิทยาลัยได้รับการจัดสรรงบประมาณจากเงินอุดหนุนรัฐบาล 1,850.2549 ล้านบาท และงบประมาณเงินรายได้มหาวิทยาลัย จำนวน 3,587.8297 ล้านบาท สัดส่วนงบประมาณจากเงินอุดหนุนรัฐบาลต่องบประมาณเงินรายได้ เท่ากับ 34.02 : 65.98 และจากข้อมูลปีงบประมาณ 2564 – 2568 พบว่า มหาวิทยาลัยมีแนวโน้มได้รับการจัดสรรงบประมาณจากรัฐบาลลดลง



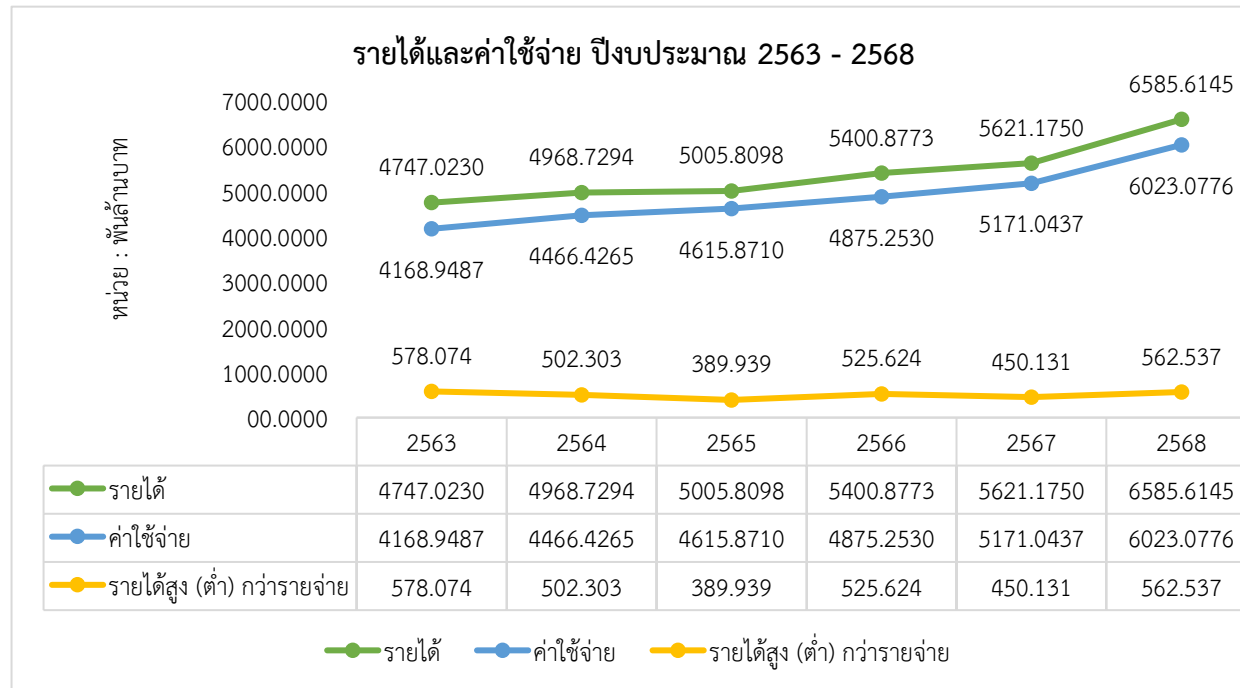
ภาพที่ 15 แผนภูมิแสดงงบประมาณเงินรายได้และเงินอุดหนุนรัฐบาล
ปีงบประมาณ 2564 – 2568

หมายเหตุ : ข้อมูลปีงบประมาณ 2568 เป็นข้อมูล ณ วันที่ 30 กันยายน พ.ศ. 2568

ที่มา : กองแผนงาน

ด้านการเงิน

ตามข้อมูลรายงานรายได้ - ค่าใช้จ่าย (รายงานทางบัญชี) ในปีงบประมาณ 2568 มหาวิทยาลัยมีรายได้ จำนวน 6,585.6145 ล้านบาท ค่าใช้จ่าย จำนวน 6,023.0776 ล้านบาท (ข้อมูล ณ วันที่ 17 ธันวาคม พ.ศ. 2568) โดยมีรายได้สูงกว่าค่าใช้จ่าย จำนวน 562.537 ล้านบาท คิดเป็นร้อยละ 9.34 โดยในปีงบประมาณ 2563 - 2568 พบว่ามหาวิทยาลัยมีรายได้สูงกว่าค่าใช้จ่ายทุกปี และมีแนวโน้มเพิ่มขึ้น



ภาพที่ 16 แผนภูมิแสดงรายได้และค่าใช้จ่ายปีงบประมาณ 2563 - 2568

หมายเหตุ : ปีงบประมาณ 2568 เป็นข้อมูลที่ยังไม่ได้ผ่านการรับรองจากผู้สอบบัญชี (อยู่ระหว่างการตรวจสอบ)

ที่มา : กองคลังและทรัพย์สิน

ข้อมูล ณ วันที่ 17 ธันวาคม พ.ศ. 2568

6. ข้อมูลเกี่ยวกับการจัดอันดับหรือการประเมินมหาวิทยาลัย

มหาวิทยาลัยบูรพาให้ความสำคัญกับการจัดอันดับมหาวิทยาลัยโลกอย่างต่อเนื่อง เนื่องจากเป็นส่วนสะท้อนผลการดำเนินการตามพันธกิจของมหาวิทยาลัยทั้งด้านการจัดการศึกษา การวิจัย การบริการวิชาการ รวมถึงการดำเนินการด้านอื่น ๆ ด้วย เช่น การสร้างผลกระทบเชิงบวกต่อสิ่งแวดล้อมและสังคม โดยในปี 2025 มหาวิทยาลัยบูรพาเข้าสู่การจัดอันดับของสำนัก Times Higher Education (THE) โดยได้รับการจัดอันดับ THE World University Rankings ในลำดับที่ 1501+ จากจำนวน 2,902 มหาวิทยาลัยทั่วโลก ได้รับการจัดอันดับ THE Asia University Rankings ในลำดับที่ 601+ จากจำนวน 1,213 มหาวิทยาลัยในทวีปเอเชีย และได้รับการจัดอันดับ THE Impact Rankings อยู่ในลำดับที่ 1001 - 1500 จากจำนวน 2,318 มหาวิทยาลัยทั่วโลก ในการจัดอันดับของสำนัก THE World University Rankings มีมหาวิทยาลัยเข้ารับการจัดอันดับเพิ่มขึ้นจากปี 2024 จำนวน 996 มหาวิทยาลัย

6.1 THE World University Rankings

สำนักจัดอันดับ Times Higher Education (THE) ได้ประกาศการจัดอันดับมหาวิทยาลัยในปี 2025 โดยมหาวิทยาลัยบูรพามีอันดับใน THE World University Rankings ในช่วงที่ 1501+ จาก 2,092 มหาวิทยาลัยในโลกที่ได้รับการจัดอันดับ ซึ่งมีมหาวิทยาลัยเข้าร่วมการจัดอันดับทั้งหมดเพิ่มขึ้นจากปี 2024 จำนวน 996 มหาวิทยาลัย โดยมหาวิทยาลัยบูรพาได้รับคะแนนภาพรวมอยู่ในช่วง 10.5 – 25.1 คะแนน มีตัวชี้วัดที่มีผลการดำเนินงานดีที่สุดใน 2 ด้าน คือด้าน International Outlook 28.9 คะแนน และด้าน Industry Income 25.7 คะแนน โดยในปี 2025 ด้าน Teaching ด้าน Research Environment ด้าน Research Quality ด้าน Industry Income และด้าน International Outlook มีคะแนนสูงขึ้นเมื่อเทียบกับปี 2024

ตารางที่ 5 แสดงผลการจัดอันดับของมหาวิทยาลัยบูรพา และค่าคะแนนโดย THE World University Rankings

รายการ	2021	2022	2023	2024 *	2025 *
อันดับ	1001+	1201+	1501+	1501+	1501+
จำนวนสถาบัน	1,500+	1,662	1,799	1,906	2,092
Teaching (30%) Teaching (29.5%)*	21.2	16.3	15.0	16.0	17.3
Research (30%) Research Environment (29%)*	7.9	8.2	9.3	9.8	9.9
Citations (30%) Research Quality (30%)*	8.9	9.8	11.1	10.3	10.7
Industry Income (2.5%) Industry (4%)*	33.4	34.9	38.0	20.9	25.7
International Outlook (7.5%)	27.5	25.1	25.2	27.6	28.9
overall	10.3-25.0	10.6-22.3	10.4-18.3	9.7-22.7	10.5-25.1

หมายเหตุ : * ในปี 2024 และ 2025 สำนักจัดอันดับ Times Higher Education (THE) ได้มีการเปลี่ยนชื่อตัวชี้วัดและปรับค่าน้ำหนักของแต่ละตัวชี้วัด

แผนยุทธศาสตร์มหาวิทยาลัยบูรพา ประจำปีงบประมาณ พ.ศ. 2568-2571 เห็นชอบโดยสภามหาวิทยาลัยบูรพา ในการประชุมครั้งที่ 9/2568 เมื่อวันที่ 20 กันยายน 2568

6.2 THE Asia University Rankings

ในการจัดอันดับ THE Asia University Rankings มหาวิทยาลัยได้รับการจัดอันดับอยู่ในช่วง 601+ จาก 853 มหาวิทยาลัยในเอเชียที่ได้รับการจัดอันดับ ได้รับคะแนนภาพรวมอยู่ในช่วง 13.6 – 28.2 คะแนน โดยมหาวิทยาลัยบูรพามีตัวชี้วัดที่มีผลการดำเนินงานดีที่สุด 2 ด้านคือ ด้าน International Outlook 28.9 คะแนน และด้าน Industry Income 25.7 คะแนน โดยในปี 2025 ด้าน Teaching ด้าน Research Environment ด้าน Research Quality ด้าน Industry และด้าน International Outlook มีคะแนนสูงขึ้นเมื่อเทียบกับปี 2024

ตารางที่ 6 แสดงผลการจัดอันดับของมหาวิทยาลัยบูรพา และค่าคะแนนโดย THE Asia Rankings

รายการ	2021	2022	2023	2024 *	2025 *
อันดับ	401+	501+	601+	601+	601+
จำนวนสถาบัน	551	616	669	739	853
Teaching (25%)					
*Teaching (24.5%)	25.4	19.4	17.8	19.1	20.6
Research (30%)					
* Research Environment (28%)	9.9	10.3	11.5	11.9	12
Citations (30%)					
* Research Quality (30%)	8.9	9.8	11.1	11.6	12.3
Industry Income (7.5%)					
* Industry (10%)	33.4	34.9	38.0	20.9	25.7
International Outlook (7.5%)	27.5	25.1	25.2	27.6	28.9
overall	12.9 - 21.6	13.4 - 20.8	13.0 - 19.2	14.7 - 24.0	13.6 - 28.2

หมายเหตุ : * ในปี 2024 และ 2025 สำนักจัดอันดับ Times Higher Education (THE) ได้มีการเปลี่ยนชื่อตัวชี้วัด และปรับค่าน้ำหนักของแต่ละตัวชี้วัด

จากตารางแสดงผลการจัดอันดับของมหาวิทยาลัยบูรพา และค่าคะแนนโดย THE World University Rankings และ THE Asia Rankings เมื่อพิจารณาจากจำนวนสถาบันที่เข้าร่วมการจัดอันดับ พบว่า มีจำนวนเพิ่มมากขึ้น แต่มหาวิทยาลัยยังคงรักษาอันดับไว้ได้ในระดับคะแนนของ THE World University Rankings และ THE Asia Rankings และเมื่อพิจารณาจากผลคะแนนแยกตาม pillars ตั้งแต่ปี 2022 - 2025 จะเห็นได้ว่าผลคะแนนแต่ละ pillars ในระดับโลก (World ranking) และระดับเอเชีย (Asia ranking) มีความสอดคล้องกัน กล่าวคือ pillars ที่มหาวิทยาลัยสามารถทำคะแนนได้ดีที่สุดในปี 2025 คือ ตัวชี้วัดด้านนักศึกษาและบุคลากรต่างประเทศ (International Outlook) ส่วนอันดับรองลงมาคือตัวชี้วัดด้านการถ่ายทอดความรู้ เทคโนโลยี นวัตกรรม และสร้างรายได้จากภาคอุตสาหกรรม (Industry Income)

ซึ่งสะท้อนให้เห็นว่ามหาวิทยาลัยมีความสามารถในการดึงดูดนักศึกษาและบุคลากรชาวต่างประเทศที่ให้ความเชื่อมั่นในชื่อเสียงของมหาวิทยาลัย และรองลงมาคือชื่อเสียงในด้านการถ่ายทอดความรู้ เทคโนโลยี ผลงานวิจัย และนวัตกรรมสู่ภาคอุตสาหกรรม

สำหรับตัวชี้วัดที่มีแนวโน้มมีคะแนนสูงขึ้นตั้งแต่ปี 2021 เป็นเวลา 3 ปี ติดต่อกัน ทั้งในส่วนของ THE World University Rankings และ THE Asia Rankings คือ ด้านการวิจัย (Research) แสดงให้เห็นถึงความสามารถทางการวิจัยของบุคลากรของมหาวิทยาลัย ระบบการสนับสนุนงบประมาณเพื่อการวิจัยและการสนับสนุนเครื่องมือทางการวิจัยต่างๆ ซึ่งสะท้อนให้เห็นว่ามหาวิทยาลัยมีความพยายามในการผลักดัน คิดค้น พัฒนาผลงานวิจัยเพื่อก้าวเข้าสู่การเป็นมหาวิทยาลัยวิจัยระดับแนวหน้าของประเทศและของโลก ถือเป็นความสำเร็จไปอีกระดับหนึ่งของการมุ่งเป้าเพื่อไปเป็นมหาวิทยาลัยวิจัย และตัวชี้วัดที่มีคะแนนจากการจัดอันดับของ THE Asia Rankings สูงขึ้น 3 ปี ติดต่อกันมีจำนวน 2 ตัวชี้วัด คือ ตัวชี้วัดด้านการวิจัย (Research) และตัวชี้วัดด้านการถ่ายทอดความรู้อ้างอิงผลงานวิจัย (Citation) ซึ่งสะท้อนให้เห็นว่ามหาวิทยาลัยให้การสนับสนุนในด้านการวิจัยและการถ่ายทอดความรู้ จึงส่งผลให้มหาวิทยาลัยมีอันดับสูงขึ้นอย่างต่อเนื่อง

สำหรับผลการดำเนินงานด้านการเรียนการสอน (Teaching) นั้น พบว่าในปี 2025 มีคะแนนเพิ่มขึ้นจากปี 2022-2024 ซึ่งเป็นผลมาจากมหาวิทยาลัยได้มีการทบทวน ปรับปรุง และพัฒนาคุณภาพด้านการเรียนการสอนให้เกิดเป็นรูปธรรม จึงส่งผลให้มีคะแนนสูงขึ้นทั้งในการจัดอันดับของ THE World University Rankings และ THE Asia Rankings อย่างไรก็ตามมหาวิทยาลัยควรวิเคราะห์ผลการดำเนินงานเกี่ยวกับความเข้มแข็งในการถ่ายทอดองค์ความรู้ด้านวิชาการ วิจัยและนวัตกรรมให้แก่ภาคอุตสาหกรรม (Industrial Income) ซึ่งในปี 2021-2023 มหาวิทยาลัยทำคะแนนดีขึ้นอย่างต่อเนื่อง แต่มีคะแนนลดลงในปี 2024 และเพิ่มขึ้นในปี 2025 ทั้งในการจัดของ THE World University Rankings และ THE Asia Rankings

สำหรับการจัดอันดับ THE Impact Rankings เป็นการจัดอันดับมหาวิทยาลัยที่มุ่งเน้นการสร้างผลกระทบเชิงบวกต่อสิ่งแวดล้อมและสังคม โดย Times Higher Education ใช้เกณฑ์ตัวชี้วัดตามเป้าหมายการพัฒนาที่ยั่งยืนแห่งสหประชาชาติ หรือ United Nations' Sustainable Development Goals (SDGs) จำนวน 17 เป้าหมาย โดยในปี 2025 มหาวิทยาลัยบูรพาเข้าร่วมการจัดอันดับใน 7 เป้าหมาย ดังนี้

ตารางที่ 7 แสดงผลการจัดอันดับของมหาวิทยาลัยบูรพา และค่าคะแนนโดย THE Impact Rankings

รายการ	2022	2023	2024	2025
อันดับ	800 - 1000	1001+	1001 - 1500	1001 - 1500
จำนวนสถาบัน	1,410	1,591	2,152	2,526
SDG 1 No Poverty	-	-	-	37.5
SDG 3 Good Health and Wellbeing	48.5	48.5	57.60	43.2
SDG 4 Quality Education	37.8	46.8	50.10	43.5
SDG 9 Industry Innovation and Infrastructure	23.4	31.0	37.90	74.9
SDG 10 Reduced Inequalities	-	-	-	30.6

รายการ	2022	2023	2024	2025
SDG 14 Life Below Water	57.9	50.8	36.80	43.3
SDG 17 Partnerships for the Goals	56.0	55.8	63.50	58.1
Overall	50.8	51.2	52.9	54.8

จากตารางแสดงผลการจัดอันดับของมหาวิทยาลัยและค่าคะแนนโดย THE Impact Rankings พบว่า ในปี 2025 มหาวิทยาลัยบูรพามีคะแนนสูงขึ้นเมื่อเทียบกับปี 2024 จำนวน 2 ตัวชี้วัด คือ 1) ตัวชี้วัดด้านด้านอุตสาหกรรมนวัตกรรมโครงสร้างพื้นฐาน (SDG 9 Industry Innovation and Infrastructure) และ 4) ตัวชี้วัดด้านระบบนิเวศทางทะเลและมหาสมุทร (SDG 14 Life Below Water) ตัวชี้วัดที่มีคะแนนลดลง จำนวน 3 ตัวชี้วัด คือ 1) ตัวชี้วัดด้านการมีสุขภาพและความเป็นอยู่ที่ดี 2) ตัวชี้วัดด้านการศึกษาที่มีคุณภาพ (SDG 4 Quality Education) และ 3) ตัวชี้วัดด้านหุ้นส่วนการพัฒนา (SDG 17 Partnerships for the Goals) และตัวชี้วัดที่เข้าร่วมการจัดอันดับเป็นปีแรก จำนวน 2 ตัวชี้วัด คือ 1) ตัวชี้วัดด้านการยุติความยากจนทุกรูปแบบในทุกที่ (SDG 1 No Poverty) และ 2) ตัวชี้วัดด้านลดความเหลื่อมล้ำ (SDG 10 Reduced Inequalities) ซึ่งในปี 2025 มีมหาวิทยาลัยเข้าร่วมการจัดอันดับสูงกว่าปี 2024 จำนวน 374 มหาวิทยาลัย แสดงให้เห็นว่ามหาวิทยาลัยบูรพามีความพยายาม และมุ่งมั่นในการพัฒนาเพื่อให้เกิดความเปลี่ยนแปลงอย่างยั่งยืนในทุกมิติ และขับเคลื่อนร่วมกับนานาชาติประเทศเพื่อมุ่งสู่เป้าหมายที่เป็นรูปธรรม และบรรลุตามเป้าหมายที่กำหนดไว้ร่วมกันในปี 2030 และสำหรับตัวชี้วัดด้านระบบนิเวศทางทะเลและมหาสมุทร (SDG 14 Life Below Water) นั้น มหาวิทยาลัยจะเร่งผลักดันและให้การสนับสนุนให้ตัวชี้วัดดังกล่าวมีผลการดำเนินงานสูงขึ้นในปีถัดไป เพื่อแสดงให้เห็นถึงความมุ่งมั่นในฐานะที่มหาวิทยาลัยบูรพาเป็นมหาวิทยาลัยแห่งภาคตะวันออก

6.3 การจัดอันดับมหาวิทยาลัยสีเขียว

ผลการสำรวจของ UI Green Metric World University Ranking โดย University of Indonesia (UI) ปี 2025 มหาวิทยาลัยบูรพา ได้รับการจัดอันดับเป็นมหาวิทยาลัยสีเขียวอันดับที่ 383 ของโลก (จากจำนวน 1,745 มหาวิทยาลัยทั่วโลกที่เข้ารับการจัดอันดับ) และอยู่ในอันดับที่ 31 ของประเทศไทย (จากจำนวน 61 มหาวิทยาลัยในประเทศไทยที่เข้ารับการจัดอันดับ) โดยได้รับคะแนนรวมทั้งสิ้น (Total Score) 7,335 คะแนน ซึ่งเพิ่มขึ้นจากปีก่อนหน้า เมื่อพิจารณาในระดับหมวดหมู่พบว่า มหาวิทยาลัยบูรพาสมาารถทำคะแนนได้ดีขึ้นในทุกหมวด โดยมีผลการดำเนินงานที่ดีที่สุดหมวด Waste, Energy & Climate Change และ Education & Research ตามลำดับ

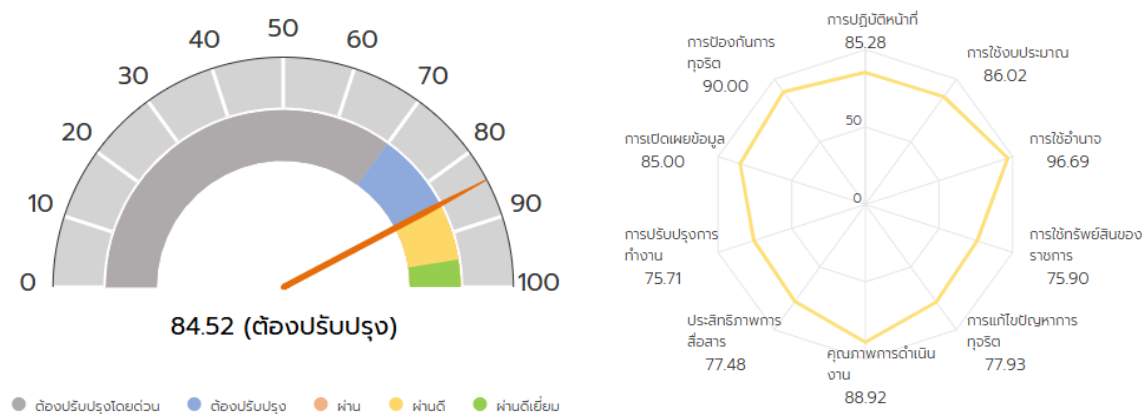
ตารางที่ 8 แสดงผลการจัดอันดับของมหาวิทยาลัยบูรพา และค่าคะแนนโดย UI Green Metric World University Ranking

รายการ	2021	2022	2023	2024	2025
อันดับ	637	669	551	389	383
จำนวนสถาบัน	956	1,050	1,183	1,477	1,745
อันดับในไทย	31	37	36	30	31
จำนวนสถาบันในไทย	39	47	55	59	61

รายการ	2021	2022	2023	2024	2025
Total Score (10,000 คะแนน)	4,800	5,090	6,215	7,150	7,335
Setting & Infrastructure (1,500 คะแนน)	800	800	800	885	835
Energy & Climate Change (2,100 คะแนน)	700	865	1,015	1,240	1,400
Waste (1,800 คะแนน)	675	750	1,200	1,500	1,675
Water (1,000 คะแนน)	700	600	700	800	800
Transportation (1,800 คะแนน)	1,100	925	1,200	1,275	1,300
Education & Research (1,800 คะแนน)	825	1,150	1,300	1,450	1,325

6.4 การประเมินคุณธรรมและความโปร่งใสในการดำเนินงานของหน่วยงานภาครัฐ (Integrity and Transparency Assessment: ITA)

มหาวิทยาลัยบูรพาดำเนินการแต่งตั้งคณะกรรมการพัฒนาระบบเพื่อเสริมสร้างคุณธรรมและความโปร่งใสในการดำเนินงานให้เป็นไปตามคู่มือการประเมินคุณธรรมและความโปร่งใสในการดำเนินงานของหน่วยงานภาครัฐ โดยมหาวิทยาลัยบูรพาเข้าสู่อำนาจการประเมินคุณธรรมและความโปร่งใสในการดำเนินงานของหน่วยงานภาครัฐ จากคะแนนการประเมินในปีงบประมาณ พ.ศ. 2564 - 2567 พบว่า ในปีงบประมาณ พ.ศ. 2564 - 2565 มีผลการประเมินอยู่ในระดับสูง (A) และลดลงในปีงบประมาณ พ.ศ. 2566 มีผลการประเมินอยู่ในระดับต้องปรับปรุง แต่ในปีงบประมาณ พ.ศ. 2567 มหาวิทยาลัยมีผลการประเมินสูงขึ้นเมื่อเทียบกับปีงบประมาณ พ.ศ. 2566 และในปีงบประมาณ พ.ศ. 2568 มหาวิทยาลัยได้คะแนนเท่ากับ 84.52 อยู่ในระดับต้องปรับปรุง เมื่อเทียบกับค่าเป้าหมายตามแผนแม่บทภายใต้ยุทธศาสตร์ชาติ คือ 85 คะแนนขึ้นไป และถูกจัดอยู่ในอันดับที่ 64 จากสถาบันอุดมศึกษาทั้งหมด 87 แห่ง แสดงรายละเอียดได้ ดังนี้



ภาพที่ 17 ผลการประเมินในภาพรวมของมหาวิทยาลัยบูรพา ปีงบประมาณ 2568

ตารางที่ 9 แสดงผลการประเมินคุณธรรมและความโปร่งใส (ITA) ปี 2564 – 2568

แบบประเมิน	ด้าน	คะแนนการประเมิน (ร้อยละ)				
		2564	2565	2566	2567	2568
1. แบบวัดการรับรู้ของผู้มีส่วนได้ส่วนเสียภายใน (Internal Integrity and Transparency Assessment: IIT)	(1) ด้านการปฏิบัติหน้าที่	90.80	92.89	88.87	85.70	85.28
	(2) ด้านการใช้งบประมาณ	81.48	86.30	76.40	87.12	86.02
	(3) ด้านการใช้อำนาจ	88.14	89.91	82.36	93.90	96.69
	(4) ด้านการใช้ทรัพย์สินของราชการ	81.78	84.87	74.52	69.70	75.9
	(5) ด้านการแก้ไขปัญหาการทุจริต	76.13	84.08	70.95	77.68	77.93
2. แบบวัดการรับรู้ของผู้มีส่วนได้ส่วนเสียภายนอก (External Integrity and Transparency Assessment: EIT)	(6) ด้านคุณภาพการดำเนินงาน	89.84	95.92	78.89	90.37	88.92
	(7) ด้านประสิทธิภาพการสื่อสาร	89.77	96.38	68.72	83.60	77.48
	(8) ด้านการปรับปรุงการทำงาน	84.25	95.14	69.64	80.40	75.71
3. แบบตรวจการเปิดเผยข้อมูลสาธารณะ (Open Data Integrity and Transparency Assessment: OIT)	(9) ด้านการเปิดเผยข้อมูล	89.78	79.93	95.00	95.00	85
	(10) ด้านการป้องกันการทุจริต	93.75	75.00	70.00	100.00	90
คะแนนรวม		91.22	88.19	78.31	89.23	84.52
ระดับผลคะแนนรวม		A	A	ต้องปรับปรุง	ผ่าน	ต้องปรับปรุง

หมายเหตุ : 1. เกณฑ์การประเมิน ปี 2564 - 2565

ช่วงคะแนน

95 - 100

85 - 94.99

75 - 84.99

65 - 74.99

ระดับผลการประเมิน

ระดับ AA

ระดับ A

ระดับ B

ระดับ C

ช่วงคะแนน

55 - 64.99

50 - 54.99

0 - 49.99

ระดับผลการประเมิน

ระดับ D

ระดับ E

ระดับ F

2. เกณฑ์การประเมิน ปี 2566 - 2567

คะแนน

95 - 100

85 ขึ้นไป

85 ขึ้นไป

70 - 84.99

0 - 69.99

เงื่อนไข

เครื่องมือการประเมิน คือ IIT, EIT ส่วนที่ 1, EIT ส่วนที่ 2, OIT จะต้องมีผลคะแนนทุกเครื่องมือ 95 คะแนนขึ้นไป

เครื่องมือการประเมิน คือ IIT, EIT ส่วนที่ 1, EIT ส่วนที่ 2, OIT จะต้องมีผลคะแนนทุกเครื่องมือ 85 คะแนนขึ้นไป

เครื่องมือการประเมิน คือ IIT, EIT ส่วนที่ 1, EIT ส่วนที่ 2, OIT เครื่องมือใดเครื่องมือหนึ่ง มีผลคะแนนน้อยกว่า 85 คะแนน

ไม่มี

ไม่มี

ระดับ

ผ่านดีเยี่ยม

ผ่านดี

ผ่าน

ต้องปรับปรุง

ต้องปรับปรุงโดยด่วน

7. ผลการดำเนินงานตามแผนยุทธศาสตร์มหาวิทยาลัยบูรพา ประจำปีงบประมาณ พ.ศ. 2564-2567

มหาวิทยาลัยได้มีการดำเนินงานตามแผนยุทธศาสตร์ ประจำปีงบประมาณ พ.ศ. 2564 – 2567 โดยถ่ายทอดแผนยุทธศาสตร์มหาวิทยาลัยบูรพาไปยังส่วนงาน และหน่วยงานภายในมหาวิทยาลัยเพื่อขับเคลื่อนแผนยุทธศาสตร์ของมหาวิทยาลัยให้ไปสู่เป้าหมายและมีผลการดำเนินงานในแต่ละตัวชี้วัดตามแพลตฟอร์มและโปรแกรม ในแต่ละปีงบประมาณ ดังนี้

Platform / Program / KPI		หน่วยวัด	ปีงบประมาณ 2564			ปีงบประมาณ 2565			ปีงบประมาณ 2566			ปีงบประมาณ 2567		
			แผน	ผล	ร้อยละ ความสำเร็จ	แผน	ผล	ร้อยละ ความสำเร็จ	แผน	ผล	ร้อยละ ความสำเร็จ	แผน	ผล	ร้อยละ ความสำเร็จ
Platform 1 การยกระดับคุณภาพการศึกษาระดับปริญญาตรีและการสร้างบุคลากรคุณภาพสนองต่อความต้องการของพื้นที่ภาคตะวันออก														
Obj.1 ยกระดับคุณภาพการศึกษาระดับปริญญาตรี														
KPI B1	จำนวนหลักสูตรที่มีปริญญาที่ได้รับ การรับรองระดับสากล	หลักสูตร	2	2	100	4	2	50	4	5	125	6	8	133
KPI B2	จำนวนนิสิตแลกเปลี่ยน (inbound + outbound) ต่อจำนวนนิสิตทั้งหมด	คน	-	-	-	-	-	-	240	597	249	240	704	293
KPI B3	จำนวนอาจารย์แลกเปลี่ยน (inbound + outbound) ต่อจำนวนอาจารย์ทั้งหมด	คน	-	-	-	-	-	-	15	98	653	15	81	540
Program 1 ระบบพัฒนาสมรรถนะกำลังคนระดับสากล														
Obj. ส่งเสริมศักยภาพผู้เรียน และแรงงานเพื่อตอบสนองความต้องการของสังคมทั้งระดับพื้นที่และระดับสากล														
KPI C1	จำนวนหลักสูตรประกาศนียบัตร (Non-degree) เพื่อพัฒนาทักษะ (Re-skill / Up-skill / New skill) (นับสะสม)	หลักสูตร	20	81	405	45	200	444	100	226	226	200	455	228
KPI C2	จำนวนแรงงานที่เข้ารับการพัฒนากิจกรรม (Re-skill / Up-skill / New skill) (การอบรม 15 ชม.= 1 คน)	คน	100	5,281	5,281	2,500	12,827	513	6,000	16,189	270	12,000	61,211	510
KPI C3	ร้อยละของผู้สำเร็จการศึกษาที่ได้รับ การรับรองสมรรถนะ (นับเฉพาะสาขาที่มี วิชาชีพ)	ร้อยละ	80	92	115	80	82	103	100	87	87	100	89.46	89
Program 2 การนำมหาวิทยาลัยสู่การเป็นที่ยอมรับในระดับสากล														
Obj. สร้างการรับรู้ในตราสัญลักษณ์มหาวิทยาลัยในระดับสากล														
**KPI C4	จำนวนกิจกรรมหรือโครงการที่ดำเนินการ ร่วมกับมหาวิทยาลัยที่ถูกจัดลำดับใน 500 ลำดับแรกของโลก	กิจกรรม/ โครงการ	5	15	300	10	24	240	15	30	200	20	47	235

Platform / Program / KPI		หน่วยวัด	ปีงบประมาณ 2564			ปีงบประมาณ 2565			ปีงบประมาณ 2566			ปีงบประมาณ 2567		
			แผน	ผล	ร้อยละ ความสำเร็จ	แผน	ผล	ร้อยละ ความสำเร็จ	แผน	ผล	ร้อยละ ความสำเร็จ	แผน	ผล	ร้อยละ ความสำเร็จ
KPI C5	จำนวนครั้งในการนำเสนอตราสัญลักษณ์มหาวิทยาลัยในกิจกรรมระดับสากล	ครั้ง	100	84	84	100	129	129	150	194	129	200	183	92
**KPI C6 (New)	จำนวน Visiting Professor/Visiting Scholar	คน	-	-	-	-	-	-	10	109	1,090	20	55	275
**KPI C7 (New)	จำนวนผู้เรียนในระดับปริญญาตรีขึ้นไปที่เป็นชาวต่างชาติ	คน	-	-	-	-	-	-	500	511	102	700	613	88
***KPI C8 (New)	จำนวนกิจกรรมที่สอดคล้องกับ SDG และมีการนำเสนอเป็นภาษาอังกฤษบนเว็บไซต์ sustainability.buu.ac.th	กิจกรรม	-	-	-	-	-	-	50	68	136	60	114	190
Obj.2 ผลิตบุคคลากรคุณภาพตอบสนองความต้องการพื้นที่ภาคตะวันออก														
KPI B4	จำนวนหลักสูตรประกาศนียบัตร (Non-degree) ที่มีการดำเนินงานตามรูปแบบ EEC model	หลักสูตร	30	55	183	50	64	128	70	91	130	100	81	81
KPI B5	ร้อยละของหลักสูตรปริญญาตรีที่มีการจัดการเรียนการสอนตามแนวทางของ CWIE / EEC model	ร้อยละ	50	90	180	60	98	164	60	75	126	70	90.47	129
KPI B6	อัตราการดำเนินงานทำของบัณฑิตในพื้นที่บริการของมหาวิทยาลัย	ร้อยละ	20	41	205	40	97	242	70	95	136	80	97.15	121
KPI B7 (New)	ระดับความพึงพอใจของผู้ใช้บัณฑิต	ระดับ	-	4	-	-	4	-	4	5	108	4.50	4.19	93
Program 3 พัฒนากำลังคนระดับสูงรองรับระบบเศรษฐกิจในพื้นที่ภาคตะวันออก														
Obj. พัฒนาหลักสูตรสร้างกำลังคนระดับสูงจากความต้องการของระบบเศรษฐกิจในพื้นที่														
KPI C9	จำนวนสถานประกอบการที่รับนิสิตเข้าโครงการ CWIE / EEC model	สถานประกอบการ	10	816	8,160	550	1,055	192	600	1,471	245	600	1,522	254
KPI C10	ร้อยละของสถานประกอบการในพื้นที่ภาคตะวันออก/พื้นที่บริการที่รับนิสิตเข้าโครงการ CWIE/EEC model	ร้อยละ	5	77	1,540	35	82	233	40	95	238	50	99.67	199
Program 4 ส่งเสริมการเรียนรู้ตลอดชีวิตและทักษะอนาคต														
Obj. พัฒนาและส่งเสริมการเรียนรู้ตลอดชีวิตและทักษะอนาคต														
KPI C11	จำนวนรายวิชา BUU – MOOCs	รายวิชา	30	6	20	12	15	125	20	25	125	30	59	197

แผนยุทธศาสตร์มหาวิทยาลัยบูรพา ประจำปีงบประมาณ พ.ศ. 2568-2571 เห็นชอบโดยสภามหาวิทยาลัยบูรพา ในการประชุมครั้งที่ 9/2568 เมื่อวันที่ 20 กันยายน 2568

Platform / Program / KPI		หน่วยวัด	ปีงบประมาณ 2564			ปีงบประมาณ 2565			ปีงบประมาณ 2566			ปีงบประมาณ 2567		
			แผน	ผล	ร้อยละ ความสำเร็จ	แผน	ผล	ร้อยละ ความสำเร็จ	แผน	ผล	ร้อยละ ความสำเร็จ	แผน	ผล	ร้อยละ ความสำเร็จ
KPI C12	จำนวนผู้ใช้บริการ BUU – MOOCs	คน	100	406	406	800	36323	4540	50000	70353	141	60000	161066	268
KPI C13	จำนวนผู้ใช้บริการระบบ Credit Bank	คน	20	45	225	80	37	46	150	99	66	250	286	114
Program 5 พัฒนาผู้ประกอบการหรือนวัตกรรม														
Obj. พัฒนาหลักสูตรสำหรับการพัฒนาผู้ประกอบการ														
*KPI C14	จำนวนหลักสูตรเฉพาะที่มีปริญญา (Degree program) ที่ใช้เทคโนโลยี/นวัตกรรมเพื่อพัฒนาความเป็นผู้ประกอบการ	หลักสูตร	-	-	-	-	-	-	30	37	123	40	75	188
KPI C15	จำนวนผู้เรียนที่ผ่านการอบรมหลักสูตรประกาศนียบัตร (Non-degree) ที่มีภาระดำเนินงานตามรูปแบบ EEC Model/ CWIE	คน	-	-	-	-	-	-	1,000	2,568	257	1,500	5,612	374
*KPI C16 (New)	จำนวนนิสิตและศิษย์เก่าที่เป็นผู้ประกอบการ (ในรอบ 5 ปีการศึกษา)	คน	-	-	-	-	-	-	1,538	396	26	1,538	1,016	66
*KPI C17 (New)	จำนวนงบประมาณจากแหล่งทุนภายนอกสนับสนุนสร้างผู้ประกอบการใหม่	ล้านบาท	-	-	-	-	-	-	25	30	118	30	36.8615	123
Platform 2 การเป็นกลไกหลักในการขับเคลื่อนอุตสาหกรรมเป้าหมายและเป็นที่พึ่งในการพัฒนาพื้นที่ภาคตะวันออกเฉียงเหนือ														
Obj.1 เป็นสถาบันอุดมศึกษาหลักในการสนับสนุนอุตสาหกรรมเป้าหมายในพื้นที่ภาคตะวันออกเฉียงเหนือด้วยงานวิจัยและนวัตกรรม														
KPI B8 (New)	จำนวนผลงานหรือกิจกรรมสนับสนุนอุตสาหกรรม (ที่ปรึกษา/ช่วยเหลือ)	เรื่อง	-	-	-	-	-	-	30	102	340	40	91	228
KPI B9 (New)	จำนวนผลงานวิจัยและนวัตกรรมที่มี TRL ระดับ 7 ขึ้นไป	เรื่อง	-	-	-	-	-	-	10	2	20	20	32	160
*KPI B10 (New)	ร้อยละของจำนวนอาจารย์และนักวิจัยที่ไปถ่ายทอด/แลกเปลี่ยนความรู้สู่ธุรกิจ/อุตสาหกรรม (Talent Mobility)	ร้อยละ	-	-	-	-	-	-	5	-	-	5	1.04	21

Platform / Program / KPI	หน่วยวัด	ปีงบประมาณ 2564			ปีงบประมาณ 2565			ปีงบประมาณ 2566			ปีงบประมาณ 2567			
		แผน	ผล	ร้อยละ ความสำเร็จ	แผน	ผล	ร้อยละ ความสำเร็จ	แผน	ผล	ร้อยละ ความสำเร็จ	แผน	ผล	ร้อยละ ความสำเร็จ	
Program 6 พัฒนาขีดความสามารถในการแข่งขันของผู้ประกอบการภาคตะวันออกด้วยวิทยาศาสตร์วิจัยและนวัตกรรม														
Obj. ส่งเสริมการเพิ่มระดับเทคโนโลยีและขีดความสามารถในการแข่งขันของผู้ประกอบการ														
KPI C18 (New)	จำนวนสถานประกอบการ/ผู้ประกอบการที่ ได้รับการบริการพัฒนา (outside in และ inside out)	สถาน ประกอบการ	-	-	-	-	-	-	500	264	53	550	1,922	349
**KPI C19 (New)	Industrial income (ล้านบาท)	ล้านบาท	-	-	-	-	-	-	330	451	137	370	227.6821	62
*KPI C20 (New)	จำนวนความร่วมมือเพื่อพัฒนา ผู้ประกอบการและส่งเสริมการสร้าง นวัตกรรม	ครึ่ง/ ความร่วมมือ	-	-	-	-	-	-	25	48	192	25	59	236
*KPI C21 (New)	งบประมาณการพัฒนาเทคโนโลยี/ นวัตกรรมเพื่อพัฒนาความเป็น ผู้ประกอบการของสถาบันอุดมศึกษา	ล้านบาท	-	-	-	-	-	-	30	28	92	50	35.0280	70
Program 7 ยกระดับคุณภาพและความเป็นสากลของงานวิจัยผ่านความร่วมมือการทำงานวิจัยกับสถาบันการศึกษาจากต่างประเทศ														
Obj. การเพิ่มจำนวนการอ้างอิงผลงานวิจัยของมหาวิทยาลัย														
**KPI C22	จำนวนงานวิจัยที่มีความร่วมมือกับ สถาบันการศึกษาต่างชาติ และเผยแพร่ ในฐานข้อมูล Scopus/ISI ควอไทล์ 1-4	เรื่อง	-	-	-	-	-	-	50	60	120	70	80	114
**KPI C23	ร้อยละของจำนวนนักวิจัยที่มีค่าเฉลี่ย ดัชนีคุณภาพ (H-index) รวมเท่ากับ 10 ขึ้นไป	ร้อยละ	3	-	-	3	2	61	2	3	197	1.50	3.85	257
Obj.2 เป็นสถาบันอุดมศึกษาหลักในการพัฒนาพื้นที่เชิงเศรษฐกิจสังคม ตามเป้าหมายการพัฒนาอย่างยั่งยืน														
KPI B11 (New)	จำนวนกิจกรรมที่นำองค์ความรู้และ นวัตกรรมที่นำไปใช้ในการพัฒนาพื้นที่	กิจกรรม/ โครงการ	-	-	-	-	-	-	50	41	82	80	92	115
***KPI B12 (New)	จำนวนงานวิจัย/งานสร้างสรรค์/ โครงการบริการวิชาการที่ก่อให้เกิด ผลกระทบการพัฒนาอย่างยั่งยืน (SDG related)	เรื่อง/ โครงการ	-	-	-	-	-	-	50	70	140	80	175	219

Platform / Program / KPI	หน่วยวัด	ปีงบประมาณ 2564			ปีงบประมาณ 2565			ปีงบประมาณ 2566			ปีงบประมาณ 2567			
		แผน	ผล	ร้อยละ ความสำเร็จ	แผน	ผล	ร้อยละ ความสำเร็จ	แผน	ผล	ร้อยละ ความสำเร็จ	แผน	ผล	ร้อยละ ความสำเร็จ	
Program 8 พัฒนาเศรษฐกิจฐานรากภาคตะวันออกเฉียงเหนือด้วยงานวิจัยและนวัตกรรม														
Obj. เพิ่มรายได้หมุนเวียนให้กับชุมชน														
KPI C24 (New)	ร้อยละของครัวเรือนที่ใช้อีคอมเมิร์ซของมหาวิทยาลัยและมีรายได้เพิ่มขึ้นโดยเฉลี่ย จำนวน 5,000 บาท/ครัวเรือน/เดือน	ร้อยละ	-	-	-	-	-	-	50	55	109	75	80.84	108
Platform 3 การพัฒนาสู่องค์กรประสิทธิภาพสูงเพื่อการเติบโตอย่างยั่งยืน														
Obj.1 เป็นองค์กรที่มีการบริหารจัดการ ที่มีผลการดำเนินงานที่ดีและมีประสิทธิภาพสูง														
KPI B13	คะแนนการประเมินการประกันคุณภาพการศึกษาภายในระดับสถาบันตามเกณฑ์ EdPEX	คะแนน	150	202	135	200	band 1 ทั้ง 2 หมวด	-	250	190	76	300	303	101
KPI B14	การเติบโตของเงินรายได้ (ร้อยละการเติบโตของเงินรายได้มหาวิทยาลัยจากแหล่งเงินรายได้)	ร้อยละ	4	-	-	3	10	346	3	10	331	3	3.43	114
KPI B15	คะแนนการประเมิน Green University	คะแนน	4,000	-	-	4,000	4,800	120	5,500	5,090	93	6,000	6,215	104
Obj.2 เป็นสถาบันอุดมศึกษาหลักในการพัฒนาพื้นที่เชิงเศรษฐกิจสังคม ตามเป้าหมายการพัฒนาอย่างยั่งยืน														
Program 9 มุ่งสู่องค์กรที่มีการบริหารจัดการเป็นเลิศ														
Obj. เพิ่มประสิทธิภาพการบริหารงานขององค์กร														
KPI C25	จำนวนส่วนงานที่ได้รับคะแนนการประเมินคุณภาพการศึกษาภายในระดับส่วนงานตามเกณฑ์ EdPEX 200 คะแนนขึ้นไป	ส่วนงาน	4	11	275	6	16	267	15	15	100	20	21	105
KPI C26 (New)	มีระบบพัฒนาทรัพยากรมนุษย์ (Human Resource Development)	ระบบ	-	-	-	-	-	-	1	1	100	-	-	-
Program 10 พัฒนาระบบบริหารประสิทธิภาพรายรับ - รายจ่าย														
Obj. สร้างสมความมั่นคงทางการเงินขององค์กร														
KPI C27	จำนวนส่วนงานที่มีการบริหารเงินโดยมีรายจ่ายไม่เกินกว่ารายได้	ส่วนงาน	12	-	-	10	17	170	25	22	88	30	24	80

Platform / Program / KPI		หน่วยวัด	ปีงบประมาณ 2564			ปีงบประมาณ 2565			ปีงบประมาณ 2566			ปีงบประมาณ 2567		
			แผน	ผล	ร้อยละ ความสำเร็จ	แผน	ผล	ร้อยละ ความสำเร็จ	แผน	ผล	ร้อยละ ความสำเร็จ	แผน	ผล	ร้อยละ ความสำเร็จ
KPI C28	จำนวนส่วนงานที่ผ่านเกณฑ์ NI – 12 (Net Income 12 %)	ส่วนงาน	12	14	117	20	15	75	25	20	80	30	18	60
Program 11 การบริหารจัดการมหาวิทยาลัยสีเขียว														
Obj. สนับสนุนให้มหาวิทยาลัยมีการบริหารจัดการมหาวิทยาลัยสีเขียว														
***KPI C29	จำนวนกิจกรรม/โครงการที่ เกี่ยวข้องกับดำเนินงานด้าน มหาวิทยาลัยสีเขียว	กิจกรรม/ โครงการ	-	63	-	100	113	113	110	110	100	120	193	161
***KPI C30 (New)	จำนวนงบประมาณที่เกี่ยวข้องกับ การสร้างที่ยั่งยืน (green university) (ล้านบาท)	ล้านบาท	-	-	-	-	-	-	55	157	286	60	51.6634	86
ตัวชี้วัดทั้งหมด			52			48			45			44		
ตัวชี้วัดที่บรรลุเป้าหมาย			46			36			33			32		
ร้อยละความสำเร็จ			88.46			75.00			73.33			72.73		

หมายเหตุ

1. New หมายถึง ตัวชี้วัดใหม่ที่มีการบรรจุในแผนยุทธศาสตร์ในปีงบประมาณ พ.ศ. 2566 - 2567
2. * หมายถึง ตัวชี้วัดตามแผนพัฒนาความเป็นเลิศของมหาวิทยาลัยบูรพา (Reinventing University) ตามการจัดกลุ่มสถาบันอุดมศึกษา กลุ่ม 2 พัฒนาเทคโนโลยีและส่งเสริมการสร้างนวัตกรรม"
3. ** หมายถึง ตัวชี้วัดที่เกี่ยวข้องกับการจัดอันดับ THE World University Rankings
4. *** หมายถึง ตัวชี้วัดที่เกี่ยวข้องกับการจัดอันดับ THE Impact Rankings และ Green University
5. ที่มา : ระบบติดตาม ตรวจสอบ และประเมินผลการดำเนินงานตามแผนยุทธศาสตร์ของมหาวิทยาลัย : SPMS (Strategy Performance Monitor System)
: รายงานผลการดำเนินงานผ่านระบบ Google Form

8. ผลการดำเนินงานตามแผนยุทธศาสตร์มหาวิทยาลัยบูรพา ประจำปีงบประมาณ พ.ศ. 2568

มหาวิทยาลัยได้มีการดำเนินงานตามแผนยุทธศาสตร์ ประจำปีงบประมาณ พ.ศ. 2568 โดยถ่ายทอดแผนยุทธศาสตร์มหาวิทยาลัยบูรพาไปยังส่วนงานและหน่วยงานภายในมหาวิทยาลัยเพื่อขับเคลื่อนแผนยุทธศาสตร์ของมหาวิทยาลัยให้ไปสู่เป้าหมายและมีผลการดำเนินงานในแต่ละตัวชี้วัดตามแพลตฟอร์มและโปรแกรมในปีงบประมาณ พ.ศ. 2568 ดังนี้

Platform / Program / KPI		หน่วยวัด	ปีงบประมาณ 2568		
			แผน	ผล	ร้อยละความสำเร็จ
Platform 1 การพัฒนาคุณภาพ					
Obj. การพัฒนากำลังคนคุณภาพเพื่อตอบสนองต่อการขยายการลงทุนในเขตพัฒนาพิเศษภาคตะวันออกและการพัฒนาประเทศ ผ่านระบบการศึกษาตลอดชีวิตที่ได้มาตรฐานสากลตามแนวทางอุปสงค์นำ					
KPI B1	ผู้สำเร็จการศึกษาที่ได้งานทำ หรือประกอบอาชีพอิสระ ภายในระยะเวลา 1 ปี	ร้อยละ	60	74.98	125
Program 1.1 การพัฒนาหลักสูตรการจัดการศึกษาแนวใหม่และการศึกษาตลอดชีวิตที่ตอบสนองการเปลี่ยนแปลงและความต้องการของสังคม					
KPI C1	คะแนนความพึงพอใจของผู้ใช้บัณฑิต	คะแนน	4.3	4.16	97
KPI C2	จำนวนผู้เรียนในหลักสูตรการจัดการศึกษาแนวใหม่	คน	6,000	7,391	123
KPI C3	ร้อยละของผู้สำเร็จการศึกษาที่ได้รับการรับรองสมรรถนะ (นับเฉพาะสาขาที่มีวิชาชีพ)	ร้อยละ	95	88.58	93
KPI C4	จำนวนผู้เรียนต่างชาติที่เข้าศึกษาในหลักสูตรระดับปริญญา (Degree) ในระบบการศึกษา	คน	560	545	97
KPI C5	จำนวนผู้เรียนหลักสูตรประกาศนียบัตร (Non-degree)	คน	30,000	111,273	371
KPI C6	จำนวนหลักสูตรประกาศนียบัตร (Non-degree) ที่มีการดำเนินงานตามรูปแบบ EEC model (นับสะสม)	หลักสูตร	95	128	135
KPI C7	จำนวนผู้เรียนที่ผ่านการอบรมหลักสูตรประกาศนียบัตร (Non-degree) ที่มีการดำเนินงานตามรูปแบบ EEC model	คน	2,696	7,464	277
KPI C8	จำนวนผู้เรียนในระบบการศึกษาตลอดชีวิต (นับสะสม)	คน	124,871	221,909	178
KPI C9	จำนวนรายวิชา BUU MOOCs (นับสะสม)	รายวิชา	59	88	149
KPI C10	จำนวนผู้เรียน BUU MOOCs	คน	124,536	110,636	89
Program 1.2 International Standard					
KPI C11	จำนวนหลักสูตรที่ได้รับการรับรองในระดับสากล (นับสะสม)	หลักสูตร	12	12	100
KPI C12	จำนวนหลักสูตรประกาศนียบัตร (Non-degree) หรือรายวิชา BUU MOOCs ที่สอนโดยใช้ภาษาต่างประเทศ (นับสะสม)	หลักสูตรหรือรายวิชา	4	7	150
KPI C13	ร้อยละของจำนวนนิสิตแลกเปลี่ยน (inbound + outbound) ต่อจำนวนนิสิตทั้งหมด	ร้อยละ (คน)	1 (240 คน)	419 (คน)	216

Platform / Program / KPI		หน่วยวัด	ปีงบประมาณ 2568		
			แผน	ผล	ร้อยละความสำเร็จ
Program 1.3 เสริมสร้างศักยภาพและความสามารถนิตให้เป็นผู้แนะนำและการเป็นผู้ประกอบการ การเป็นพลเมืองโลก เสริมสร้างสมรรถนะและความสามารถสำหรับนิตที่มีความโดดเด่นและสร้างสมรรถนะและทักษะที่จำเป็นสำหรับนิตในศตวรรษที่ 21					
KPI C14	ร้อยละของนิตที่ได้รับการพัฒนา Soft Skill เพื่อดำเนินชีวิตประจำวันและเตรียมความพร้อมเข้าสู่การทำงาน (ทักษะ 4 ด้าน เฉพาะปีการศึกษา 2568 ทักษะทางด้านดิจิทัล ทักษะทางด้านภาษาอังกฤษ ทักษะการทำงานเป็นทีมและภาวะผู้นำ ทักษะการเป็นผู้ประกอบการ)	ร้อยละ	95	97.35	102
KPI C15	ร้อยละของนิตที่มีความโดดเด่นด้านการเป็นผู้แนะนำ การเป็นผู้ประกอบการ การเป็นพลเมืองโลก ทักษะด้านดิจิทัล และการมีสุขภาวะที่ดี	ร้อยละ	5	8.62	172
Platform 2 การพัฒนาความรู้ผ่านการวิจัยและการสร้างนวัตกรรมเพื่อสร้างโอกาสใหม่และความพร้อมของประเทศในอนาคต					
Obj.การพัฒนาความรู้ผ่านกระบวนการวิจัยที่มุ่งเน้นการยกระดับคุณภาพ การสร้างองค์ความรู้ การพัฒนาผู้ประกอบการนวัตกรรม และการนำไปใช้ประโยชน์เพื่อการพัฒนาเศรษฐกิจและสังคม					
KPI B2	ร้อยละของจำนวนเทคโนโลยีและนวัตกรรมที่สามารถถ่ายทอดและสร้างมูลค่าทางเศรษฐกิจอุตสาหกรรม (ที่ปรึกษา/ช่วยเหลือ)	ร้อยละ	2.25	2.65	118
Program 2.1 การกำหนดทิศทางการวิจัยอย่างมีเป้าหมาย และตอบโจทย์ของประเทศภาคตะวันออกเฉียงด้วยวิทยาศาสตร์วิจัยและนวัตกรรม					
KPI C16	จำนวนงบประมาณวิจัยที่ได้รับการสนับสนุนจากแหล่งทุนภายนอก	ล้านบาท	55	42,0989	77
KPI C17	ร้อยละของจำนวนโครงการวิจัยที่ได้รับงบประมาณจากแหล่งทุนภายนอกต่อจำนวนโครงการวิจัยทั้งหมด	ร้อยละ	25	14.1	56
Program 2.2 การสร้างระบบบริหารจัดการงานวิจัยและทรัพย์สินทางปัญญาที่มีประสิทธิภาพสูงผ่านความร่วมมือการทำวิจัยกับสถาบันการศึกษาจากต่างประเทศ					
KPI C18	ตัวชี้วัดผลกระทบของการอ้างอิงโดยเฉลี่ย (Field-Weighted Citation Impact หรือ FWCI) ของมหาวิทยาลัย	ค่าเฉลี่ย	0.9	0.76	84
KPI C19	รายได้จากการขออนุญาตใช้สิทธิในทรัพย์สินทางปัญญาของมหาวิทยาลัยหรือรับการถ่ายทอดเทคโนโลยี	บาท	300,000	155,200	52
KPI C20	ร้อยละของบทความวิจัยที่มีความร่วมมือกับสถาบันการศึกษาต่างประเทศและตีพิมพ์ในฐานข้อมูล Scopus	ร้อยละ	14.86	23.78	160
KPI C21	ร้อยละของบทความวิจัยที่ได้รับการตีพิมพ์ใน Q1 & Q2 Journal บนฐานข้อมูล Scopus	ร้อยละ	55	65.64	119
KPI C22	ร้อยละของบทความวิจัยที่ได้รับการตีพิมพ์ใน Top10% Journal บนฐานข้อมูล Scopus	ร้อยละ	12.5	16.94	136
Program 2.3 การสร้างระบบนิเวศวิจัยและกลไกสนับสนุนการนำผลงานวิจัยไปใช้ประโยชน์					
KPI C23	ค่าเฉลี่ยร้อยละการเติบโตของผู้ประกอบการที่เข้ารับการบ่มเพาะ	ร้อยละ	50	38.97	78

แผนยุทธศาสตร์มหาวิทยาลัยบูรพา ประจำปีงบประมาณ พ.ศ. 2568-2571 เห็นชอบโดยสภามหาวิทยาลัยบูรพา ในการประชุมครั้งที่ 9/2568 เมื่อวันที่ 20 กันยายน 2568

Platform / Program / KPI		หน่วยวัด	ปีงบประมาณ 2568		
			แผน	ผล	ร้อยละความสำเร็จ
KPI C24	จำนวนผลงานหรือกิจกรรมสนับสนุนอุตสาหกรรม (ที่ปรึกษา/ช่วยเหลือ)	ผลงาน	5	132	2,640
Program 2.4 พัฒนา Entrepreneurial university ที่ส่งเสริมการพัฒนาผู้ประกอบการฐานนวัตกรรม					
KPI C25	ระดับความสำเร็จของการสร้างระบบนิเวศ เพื่อพัฒนาความเป็นผู้ประกอบการ (มี 5 ระดับ)	ระดับ	2	2	100
KPI C26	จำนวนธุรกิจ (Startup/ Spin off/ SME) ที่เกิดจากการบ่มเพาะของมหาวิทยาลัย	ธุรกิจ	7	11	114
KPI C27	งบประมาณการพัฒนาเทคโนโลยี/นวัตกรรม เพื่อพัฒนาความเป็นผู้ประกอบการของสถาบันอุดมศึกษา	ล้านบาท	30	67.9033	226
Platform 3 การพัฒนาสังคมอย่างยั่งยืน					
Obj.การพัฒนาสังคม สิ่งแวดล้อม และการแก้ปัญหาวิกฤต รวมทั้งเป็นตัวอย่งของการพัฒนาองค์กรอย่างยั่งยืน					
KPI B3	จำนวนกิจกรรมที่นำองค์ความรู้และนวัตกรรมที่นำไปใช้ในการพัฒนาพื้นที่	กิจกรรม	45	125	278
KPI B4	ผลการจัดอันดับ THE Impact Rankings (SDG)	อันดับ	801-1,000	1001-1500	80
Program 3.1 การพัฒนามหาวิทยาลัยให้เป็นต้นแบบองค์กรที่มีการพัฒนาอย่างยั่งยืน					
KPI C28	คะแนน EdPEX ของมหาวิทยาลัย	คะแนน	330	308	93
KPI C29	การบริหารองค์กรอย่างมีประสิทธิภาพ โดยมีส่วนงาน ที่มีคะแนน EdPEX ระดับ 250 คะแนนขึ้นไป	ส่วนงาน	10	13	130
KPI C30	คะแนนการประเมิน Green University	คะแนน	6,700	7,150	107
Program 3.2 การสื่อสาร สร้างภาพลักษณ์เพื่อสร้างการรับรู้และการยอมรับในระดับสากล (BUU Branding)					
KPI C31	จำนวนข่าวที่ปรากฏใน LinkedIn ของมหาวิทยาลัย	เรื่อง	6	43	717
Platform 4 การเพิ่มขีดความสามารถองค์กรผ่านการใช้ทรัพยากรเชิงกลยุทธ์					
Obj. การเพิ่มประสิทธิภาพการใช้ทรัพยากร การพัฒนาความสามารถของบุคลากร การใช้เทคโนโลยีเพื่อเพิ่มประสิทธิภาพ สร้างพันธมิตรและเครือข่ายความร่วมมือที่แข็งแกร่งทั้งในระดับประเทศและนานาชาติ					
KPI B5	ร้อยละของบุคลากรที่มีสมรรถนะหลัก (Core Competency) เป็นไปตามค่าคาดหวัง ตามประกาศที่เกี่ยวข้องของมหาวิทยาลัย	ร้อยละ	80	91.57	114
KPI B6	ร้อยละของรายได้สุทธิ (Net income) ของมหาวิทยาลัย	ร้อยละ	13	20.28	156
Program 4.1 การพลิกโฉมกระบวนการให้บริการและการจัดการด้วยดิจิทัล (Digital Transformation on Service and Management Process)					
KPI C32	ร้อยละความก้าวหน้าในการวางระบบรายงานสถานะองค์กรและระบบช่วยการตัดสินใจ	ร้อยละ	70	70.91	101
KPI C33	ร้อยละความก้าวหน้าในการปฏิรูปและชำระฐานข้อมูลกลาง (Consolidate)	ร้อยละ	70	70.00	100
Program 4.2 การสร้างเสถียรภาพทางการเงิน (Creating Financial Stability)					
KPI C34	จำนวนส่วนงานที่ผ่านเกณฑ์ NI-15	ส่วนงาน	18	16	89
KPI C35	จำนวนส่วนงานที่มีการเติบโตของเงินรายได้มากกว่าหรือเท่ากับร้อยละ 4	ส่วนงาน	15	17	113

Platform / Program / KPI		หน่วยวัด	ปีงบประมาณ 2568		
			แผน	ผล	ร้อยละความสำเร็จ
KPI C36	ร้อยละการเติบโตของรายได้มหาวิทยาลัยจากแหล่งเงินรายได้ เมื่อเทียบกับปีงบประมาณ 2567 (หมายเหตุ :เงินรายได้ 67= 4,407,205,819.531 บาท)	ร้อยละ	4	18.53	463
Program 4.3 การสร้างเสถียรภาพทางการเงิน (Creating Financial Stability)					
KPI C37	ร้อยละของอาจารย์ที่ได้รับการรับรองสมรรถนะตามมาตรฐานคุณวุฒิ	ส่วนงาน	มีแผนการ ขับเคลื่อนฯ	มีแผนการ ขับเคลื่อนฯ	100
Program 4.4 การพัฒนาระบบการบริหารบุคคลที่มุ่งเน้นความเป็นเลิศและความสุขในการทำงาน					
KPI C38	ร้อยละของระบบงาน HRD ที่สามารถดำเนินการได้โดยใช้ระบบอัตโนมัติ	ร้อยละ	70	60	86
KPI C39	ร้อยละของระบบงาน HRM ที่สามารถดำเนินการได้โดยใช้ระบบอัตโนมัติ	ร้อยละ	30	83.75	279
KPI C40	ระดับความผูกพันของบุคลากร (Employee Engagement Score) ต่อมหาวิทยาลัยและส่วนงาน	ร้อยละ	-	-	-
Program 4.5 การนำมหาวิทยาลัยสู่ความเป็นนานาชาติ					
KPI C41	จำนวนผลงานที่ได้ทำร่วมกับ Strategic Partner	ผลงาน	30	47	157
ตัวชี้วัดทั้งหมด			46		
ตัวชี้วัดที่บรรลุเป้าหมาย			33		
ร้อยละความสำเร็จ			71.74		

หมายเหตุ ที่มา : ระบบติดตาม ตรวจสอบ และประเมินผลการดำเนินงานตามแผนยุทธศาสตร์ของมหาวิทยาลัย : SPMS (Strategy Performance Monitor System)
: รายงานผลการดำเนินงานผ่านระบบ Google Form

9. การวิเคราะห์บริบทเชิงกลยุทธ์

9.1 SWOT ของมหาวิทยาลัยบูรพา

Category	Detail
Strengths (S)	<ul style="list-style-type: none"> - S1: ตั้งอยู่ในพื้นที่ยุทธศาสตร์ของภาคตะวันออก - S2: เป็น Strategic University ของ EEC - S3: บุคลากรมีความเชี่ยวชาญด้านการวิจัยที่หลากหลายและระบบสนับสนุนการวิจัยที่เข้มแข็ง - S4: การบูรณาการร่วมกันกับเครือข่ายความร่วมมือ - S5: การใช้เทคโนโลยีในการบริหารจัดการ
Opportunities (O)	<ul style="list-style-type: none"> - O1: การพัฒนาผู้เรียนให้มีคุณภาพตอบสนองความต้องการของสังคมทั้งในระดับประเทศและนานาชาติ - O2: การเติบโตทางเศรษฐกิจของภาคตะวันออก - O3: การให้ความสำคัญกับการสร้างระบบเศรษฐกิจฐานนวัตกรรม ระบบเศรษฐกิจฐานชีวภาพ เศรษฐกิจหมุนเวียนและเศรษฐกิจสีเขียว - O4: การร่วมมือกับพันธมิตรทั้งระดับประเทศและนานาชาติ - O5: การเรียนรู้ร่วมกับชุมชนและสร้างความเข้มแข็งให้กับชุมชนและสังคมอย่างยั่งยืน
Weaknesses (W)	<ul style="list-style-type: none"> - W1: การเตรียมความพร้อมสำหรับการเรียนรู้ทุกช่วงวัย - W2: ข้อจำกัดในการบริหารทรัพยากร - W3: ข้อจำกัดในการจัดการทรัพยากรและงบประมาณ - W4: ข้อจำกัดด้านทรัพยากรในการลงทุนในเทคโนโลยีใหม่ - W5: ข้อจำกัดในการพัฒนาทรัพยากรบุคลากร
Threats (T)	<ul style="list-style-type: none"> - T1: การแข่งขันจากมหาวิทยาลัยอื่น - T2: การเปลี่ยนแปลงความต้องการตลาดแรงงานและสังคม - T3: ความเสี่ยงจากภัยธรรมชาติ - T4: การเปลี่ยนแปลงอย่างรวดเร็วของเทคโนโลยี - T5: ความไม่แน่นอนของนโยบายกระทรวง รัฐบาล - T6: ความเสี่ยงด้านความปลอดภัยของข้อมูล

ความได้เปรียบเชิงกลยุทธ์ Strategic Advantages: SA

จุดแข็งที่มหาวิทยาลัยบูรพาสามารถใช้เพื่อสร้างความได้เปรียบในสภาพการแข่งขันหรือการดำเนินการ โดยทั่วไปจะเป็นการใช้ Strengths (S) และ Opportunities (O) ร่วมกันเพื่อเพิ่มประสิทธิภาพและประสิทธิผลในการดำเนินงานของมหาวิทยาลัย ได้แก่

SA1 อยู่ในพื้นที่ยุทธศาสตร์ของภาคตะวันออก และ เป็น Strategic University ของ EEC (S1, S2, O2, O4)

SA2 เป็น comprehensive university ที่สามารถทำงานเชิงบูรณาการและสร้างจุดเน้นเฉพาะทางร่วมกันได้ (S2, O1, O5)

SA3 บุคลากรมีความเชี่ยวชาญด้านการวิจัยที่หลากหลายและระบบสนับสนุนการวิจัยที่เข้มแข็ง (S3, O3, O4)

SA4 มีการบูรณาการร่วมกันกับเครือข่ายความร่วมมือ (S4, O4, O5)

SA5 การใช้เทคโนโลยีใหม่ในการบริหารจัดการ (S5, O1, O3)

ความท้าทายเชิงกลยุทธ์ Strategic Challenges: SC

จุดอ่อน Weaknesses (W) หรือภัยคุกคาม Threats (T) ที่มหาวิทยาลัยบูรพาต้องเผชิญและจำเป็นต้องจัดการเพื่อป้องกันหรือลดผลกระทบที่อาจเกิดขึ้น ได้แก่

SC1 การพัฒนาระบบการจัดการศึกษาให้มีประสิทธิภาพรองรับรูปแบบการจัดการศึกษาที่หลากหลาย ตอบโจทย์ความต้องการตลาดแรงงาน ทักษะความเป็นพลเมืองโลก และการเรียนรู้ตลอดชีวิต (W1, W2, T1, T2)

SC2 การสร้างองค์ความรู้ใหม่ การนำองค์ความรู้ผ่านกระบวนการวิจัยและการสร้างนวัตกรรมไปบูรณาการการใช้ ประโยชน์ ตอบโจทย์ความต้องการของอุตสาหกรรม พื้นที่ ประเทศ และโลก ผ่านการทำงานร่วมกับเครือข่ายทั้งในและต่างประเทศ (W3, T1, T2)

SC3 การสร้างมูลค่าเพิ่มให้กับงานวิจัยและนวัตกรรมอย่างยั่งยืน (W3, T1, T2)

SC4 การเข้าสู่ความเป็นสากลและการจัดอันดับมหาวิทยาลัย (W4, T1, T2)

SC5 การบริหารต้นทุนเชิงรุก การลงทุนในปัจจุบันขับเคลื่อนเชิงกลยุทธ์ การจัดการทรัพย์สินให้เกิดเป็นมูลค่าเพื่อสร้างความมั่นคงทางการเงินของมหาวิทยาลัย (W3, T1, T2)

SC6 การบริหารและพัฒนาทรัพยากรบุคลากรอย่างมีประสิทธิภาพ และบุคลากรมีความสามารถทางวิชาการในระดับนานาชาติ (W5, T1, T2)

SC7 การบริหารจัดการและรูปแบบการทำงานแนวใหม่ ที่ยืดหยุ่นและคล่องตัว เพื่อให้อยู่ในกระแสของการเปลี่ยนแปลงของโลกและมีความสามารถในการแข่งขัน และการสร้างระบบข้อมูลอัจฉริยะ (W4, T1, T2)

โอกาสเชิงกลยุทธ์ Strategic Opportunities : SOp

มาจากการใช้ Opportunities (O) ซึ่งเป็นพื้นที่ที่มหาวิทยาลัยสามารถขยายขีดความสามารถและพัฒนากลยุทธ์ใหม่ ๆ โดยพึ่งพาจุดแข็ง (Strengths) และการตอบสนองต่อความต้องการที่เกิดขึ้น

โอกาสที่มหาวิทยาลัยบูรพาสามารถใช้ในการขยายขีดความสามารถและพัฒนากลยุทธ์ที่สามารถสร้างมูลค่าเพิ่ม ได้แก่

SOp1 การพัฒนาผู้เรียนให้มีคุณภาพตอบสนองความต้องการของสังคมทั้งในระดับประเทศและนานาชาติ ที่เน้นการสร้างสมรรถนะและทักษะใหม่ที่จำเป็นและตอบสนอง
 โจทย์ความต้องการของตลาดแรงงาน (Skill Mapping) และทักษะในศตวรรษที่ 21 (SA2, SA5, O1)

SOp2 การเติบโตทางเศรษฐกิจของภาคตะวันออกสร้างโอกาสในการนำนวัตกรรมไปใช้ประโยชน์และเกิดมูลค่าทางเศรษฐกิจ (SA1, SA4, O2)

SOp3 การให้ความสำคัญกับการสร้างระบบเศรษฐกิจฐานนวัตกรรม ระบบเศรษฐกิจฐานชีวภาพ เศรษฐกิจหมุนเวียนและเศรษฐกิจสีเขียว (SA3, SA5, O3)

SOp4 การร่วมมือกับพันธมิตรทั้งระดับประเทศและนานาชาติครอบคลุมทุกมิติเพื่อสร้างความเข้มแข็งให้กับมหาวิทยาลัย (SA4, SA5, O4)

SOp5 การเรียนรู้ร่วมกับชุมชนและสร้างความเข้มแข็งให้กับชุมชนและสังคมอย่างยั่งยืน (SA2, SA4, O5)

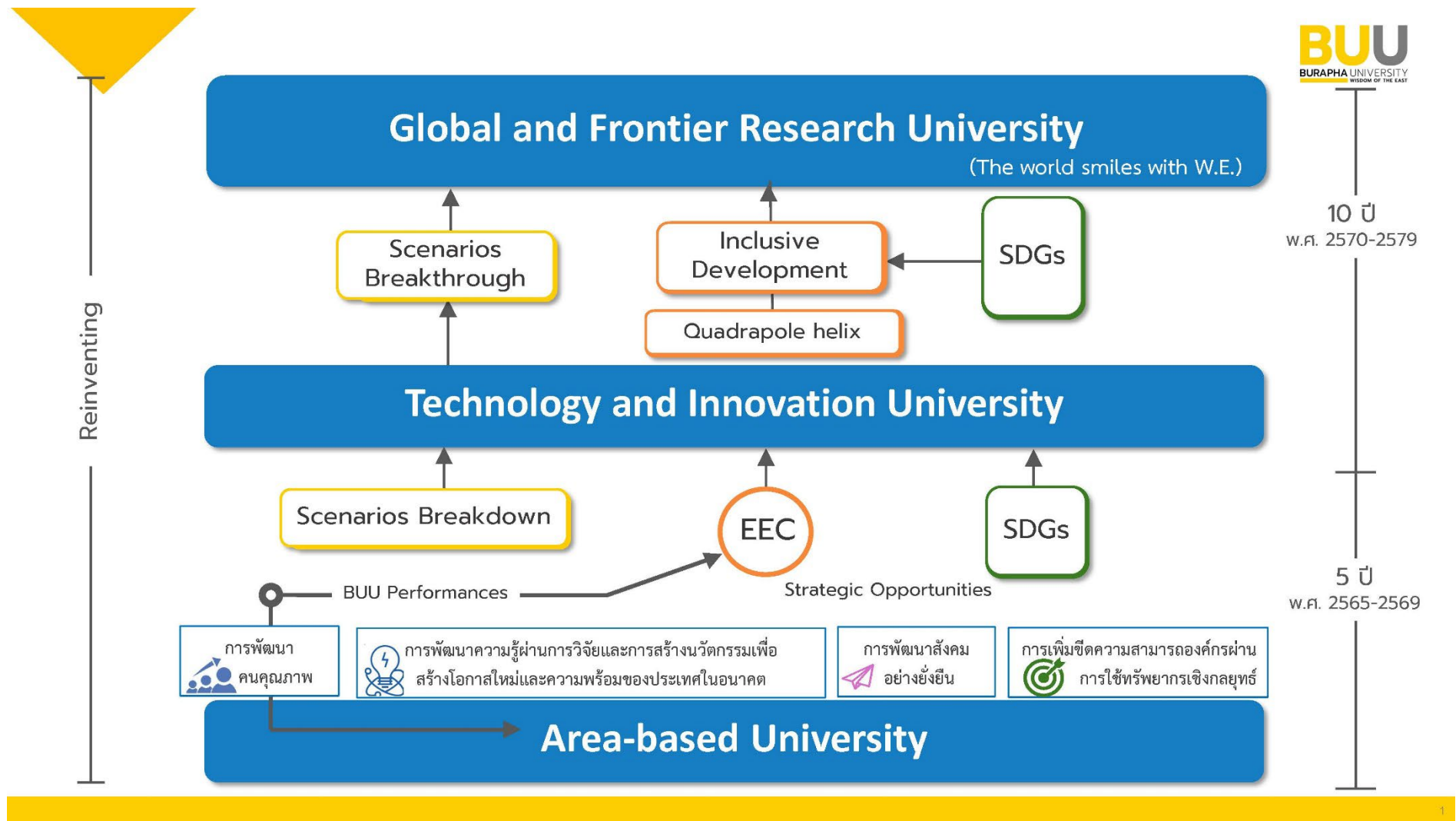
9.2 สมรรถนะของมหาวิทยาลัยบูรพา

CC1 ความเชี่ยวชาญในการจัดการเรียนรู้ที่ตอบสนองความต้องการผู้ใช้บัณฑิต ด้วยหลักสูตรแบบ Demand-Driven Curriculum (สนับสนุนพันธกิจ M1, M3)

CC2 ความเชี่ยวชาญในหลากหลายศาสตร์ของบุคลากรในการสร้างนวัตกรรมและบริการวิชาการเพื่อตอบสนองต่อความต้องการของภาคตะวันออกและอุตสาหกรรม
 เป้าหมาย (สนับสนุนพันธกิจ M2, M3)

CC3 มีและสร้างเครือข่ายความร่วมมือกับภาคอุตสาหกรรม ภาคเอกชน และภาคสังคมร่วมสร้างผลงานทั้งด้านการจัดการศึกษา พัฒนาเทคโนโลยีวิจัยและ
 นวัตกรรมพร้อมกับถ่ายทอดสู่การใช้ประโยชน์ การสนับสนุนสังคมและชุมชน (M1, M2, M3)

9.3 ทิศทางการพัฒนามหาวิทยาลัยในระยะ 15 ปี



ภาพที่ 18 Road map การพัฒนามหาวิทยาลัย

วิสัยทัศน์ (Vision)

มหาวิทยาลัยบูรพา ชุมปัญญาตะวันออก W.E. (Wisdom of the East)

“ชุมปัญญาตะวันออก” หรือ W.E. (Wisdom of the East) หมายถึง การเป็นมหาวิทยาลัยหลักในภาคตะวันออกของประเทศไทย ที่เป็นที่ยิ่งใหญ่เพื่อการพัฒนาประเทศแบบมีส่วนร่วมกับทุกภาคส่วน ด้วยองค์ความรู้ วิชาการ และเทคโนโลยีที่ทันสมัย เป็นกลไกหลักในการขับเคลื่อนอุตสาหกรรมเป้าหมายในภาคตะวันออก และมีส่วนร่วมในการยกระดับคุณภาพชีวิตของคนในชุมชนอย่างยั่งยืน

มหาวิทยาลัยบูรพาจะเป็นมหาวิทยาลัยสมบูรณแบบ (Comprehensive University) ที่ดีที่สุด 3 อันดับแรกของมหาวิทยาลัยกลุ่ม 2 การพัฒนาเทคโนโลยีและส่งเสริมการสร้างนวัตกรรม (Technology Development and Innovation) และอยู่ใน 300 อันดับแรกจากมหาวิทยาลัยทั้งหมดในทวีปเอเชีย ตามการจัดอันดับของ THE World Rankings ในปี พ.ศ. 2571

พันธกิจ (Mission)

มหาวิทยาลัยบูรพากำหนดพันธกิจไว้ 4 ด้าน ดังนี้

- 1) ด้านการจัดการศึกษา ดำเนินการจัดการศึกษาอย่างเสมอภาคเท่าเทียม ควบคู่กับการเสริมสร้างเสรีภาพทางวิชาการและการใฝ่เรียนรู้ตลอดชีวิตบนพื้นฐานของหลักคุณธรรม จริยธรรม และจรรยาบรรณวิชาชีพ
- 2) ด้านการวิจัยและบริการวิชาการ สร้างและพัฒนาองค์ความรู้ในศาสตร์แขนงต่าง ๆ และดำเนินการให้บริการทางวิชาการและการถ่ายทอดองค์ความรู้เพื่อการพัฒนาศักยภาพของหน่วยงานภาครัฐและภาคเอกชน ตลอดจนสังคมชุมชน ให้สามารถรองรับต่อการเปลี่ยนแปลงและการพัฒนาทางด้านการเมือง เศรษฐกิจ และสังคมที่มีความเป็นพลวัตสูงได้อย่างมีประสิทธิภาพ
- 3) ด้านการพัฒนาชุมชน ดำเนินการส่งเสริมและสนับสนุนกิจกรรมสาธารณะในรูปแบบต่าง ๆ โดยครอบคลุมการทำนุบำรุงศิลปะ วัฒนธรรม ศาสนา และการกีฬา รวมทั้งแสดงบทบาทนำในการพัฒนาสังคม ชุมชน และสิ่งแวดล้อมอย่างต่อเนื่อง
- 4) ด้านบริหารจัดการอย่างมีประสิทธิภาพและมีประสิทธิภาพเพื่อบ่มงู่ความยั่งยืน

ค่านิยม (Value)

“B-U-R-A-P-H-A” ซึ่งมีนิยามและความหมายของแต่ละตัวอักษรย่อ ดังนี้

B = Benevolence - สำนึกดี

U = Unity - มีใจเป็นหนึ่ง

R = Responsibility - คิดถึงสังคม

A = Active - ทำตนใฝ่เรียนรู้

P = Participation - อยู่อย่างมีส่วนร่วม

H = Happiness - ครอบถ้วนความสุข

A = Agility - พร้อมปรับทุกสถานการณ์

วัฒนธรรมองค์กร (Organization Culture)

“ONE” ซึ่งมีนิยามและความหมายของแต่ละตัวอักษรย่อ ดังนี้

O = Oneness - ความเป็นหนึ่งเดียว

N = Network - สร้างเครือข่าย

E = Excellent - ความเป็นเลิศ

BUU Strategic Objectives (SO) ปีงบประมาณ พ.ศ. 2568-2571

SO1 การสร้างผู้เรียนและผู้ประกอบการสมรรถนะสูงที่มีขีดความสามารถในการแข่งขันระดับสากล

พัฒนาความรู้และทักษะที่ตรงกับความต้องการของตลาดโลก เสริมสร้างทักษะการสื่อสารและการทำงานข้ามวัฒนธรรม ส่งเสริมการคิดสร้างสรรค์และนวัตกรรม สนับสนุนการเข้าถึงแหล่งข้อมูลและโอกาสระดับโลก

SO2 มหาวิทยาลัยหลักด้านเทคโนโลยีและนวัตกรรมเพื่อขับเคลื่อนอุตสาหกรรมเป้าหมาย (Partnership)

มหาวิทยาลัยจะเป็นศูนย์กลางสำคัญในด้านการศึกษาและวิจัยที่เกี่ยวข้องกับเทคโนโลยีและนวัตกรรม ซึ่งจะสร้างความรู้และเทคโนโลยีที่ทันสมัยเพื่อสนับสนุนและพัฒนาอุตสาหกรรมเป้าหมาย โดยจะมุ่งเน้นการสร้างและส่งเสริมการพัฒนานวัตกรรมใหม่ๆ ซึ่งจะช่วยในการเพิ่มประสิทธิภาพและการแข่งขันของอุตสาหกรรมเป้าหมาย การทำงานร่วมกับอุตสาหกรรมและองค์กรต่างๆ ในการพัฒนาเทคโนโลยีและนวัตกรรม มีบทบาทในการสนับสนุนการเติบโตของอุตสาหกรรมที่มุ่งเน้นการพัฒนาที่ยั่งยืน ซึ่งอาจรวมถึงการพัฒนาเทคโนโลยีที่เป็นมิตรกับสิ่งแวดล้อมหรือการสร้างนวัตกรรมที่ช่วยในการอนุรักษ์ทรัพยากรธรรมชาติ

SO3 องค์กรประสิทธิภาพสูงเพื่อความยั่งยืน

มหาวิทยาลัยมีความสามารถในการดำเนินงานและบรรลุเป้าหมายในด้านต่าง ๆ อย่างมีประสิทธิภาพในระยะยาว โดยไม่เพียงแค่นำผลสัมฤทธิ์ทางการเงินหรือความสำเร็จในระยะสั้น แต่ยังคงคำนึงถึงความยั่งยืนทั้งในด้านสิ่งแวดล้อม, สังคม, และการบริหารจัดการ และมีความสามารถในการปรับตัวและการพัฒนาอย่างต่อเนื่องเพื่อตอบสนองต่อการเปลี่ยนแปลงและความท้าทายที่เกิดขึ้นในอนาคต

SO4 การพัฒนา Innovation Catalyst Ecosystem เพื่อการสร้างนวัตกรรมและผู้ประกอบการ

การสร้างระบบนิเวศที่สนับสนุนการสร้างนวัตกรรมและส่งเสริมผู้ประกอบการในลักษณะที่เป็นระบบและมุ่งเน้นการเชื่อมโยงทรัพยากรทุกด้าน โดยระบบนิเวศนี้จะทำหน้าที่เป็นตัวเร่งให้เกิดนวัตกรรมและการพัฒนาธุรกิจอย่างมีประสิทธิภาพและยั่งยืน

ตัวชี้วัดความสำเร็จของวิสัยทัศน์

KPI A1 Student and graduate Entrepreneur (SO1 SO2 SO3)

นิยาม จำนวนนิสิตปัจจุบัน/ศิษย์เก่าที่เป็นผู้ประกอบการ (สำเร็จการศึกษาไม่เกิน 5 ปี) ที่เป็นผู้ประกอบการ

KPI A2 Industrial income (SO2 SO3 SO4)

นิยาม รายได้ของมหาวิทยาลัยบูรพาที่ได้รับจากภาคอุตสาหกรรม สถานประกอบการ หน่วยงานภาครัฐและ ภาคเอกชน โดยเกิดจากการนำองค์ความรู้นวัตกรรม เทคโนโลยี และงานวิจัยของบุคลากรภายในมหาวิทยาลัย ไปเผยแพร่ทั้งในรูปแบบการให้บริการทางวิชาการและรูปแบบอื่น ๆ เช่น การเป็นที่ปรึกษา การอนุญาตให้ใช้ สิทธิ (Licensing) การรับผลิตสินค้า การให้บริการตรวจสอบ การจัดประชุม การบริจาค เป็นต้น

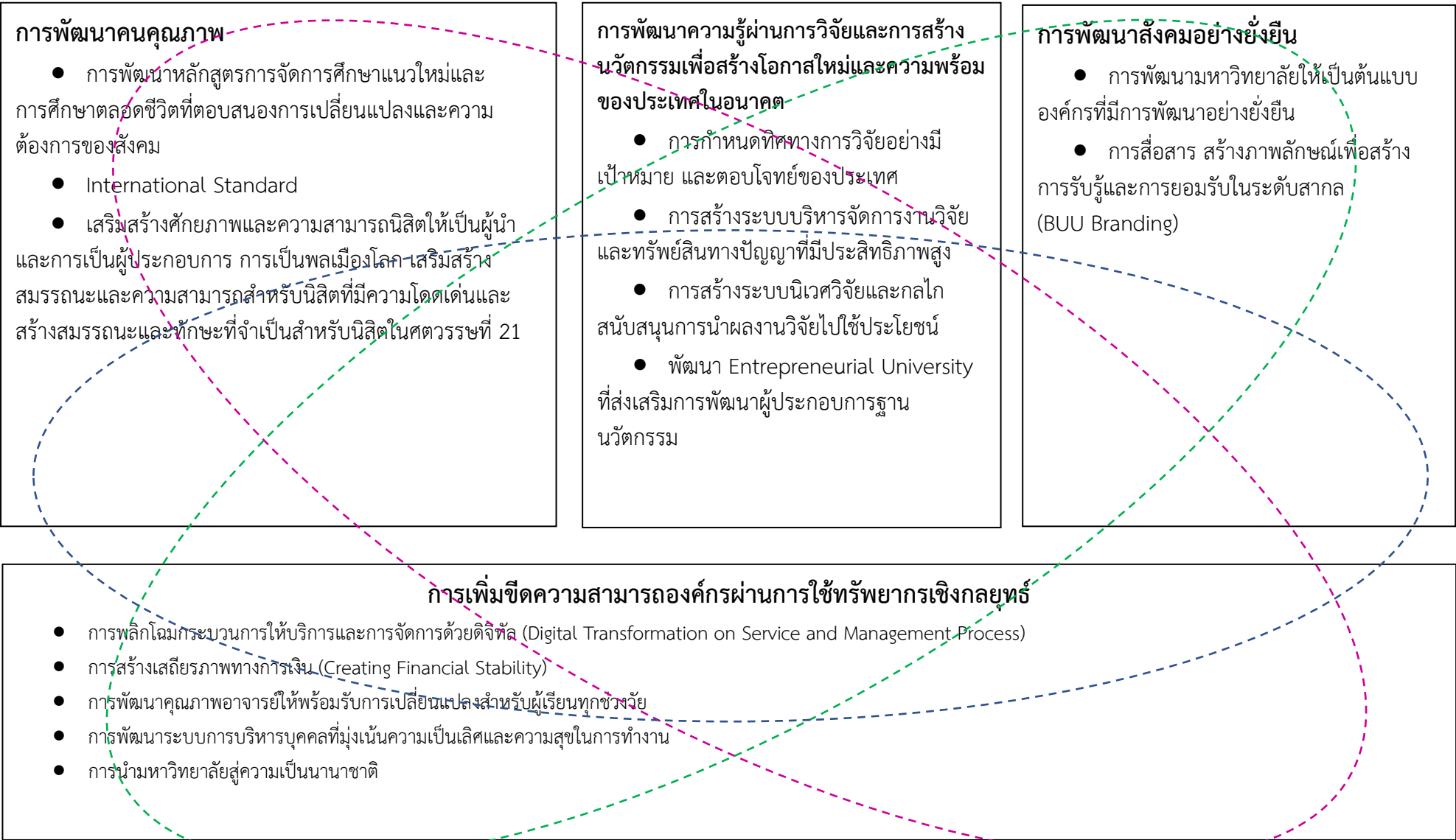
KPI A3 ผลการจัดอันดับ THE Asia University Rankings (SO1 SO2 SO3 SO4)

นิยาม ผลการจัดอันดับของ THE Asia University Rankings ณ ปีปัจจุบัน ประกอบด้วย 5 Pillar ได้แก่ Teaching, Research Environment, Research Quality, Industry, International Outlook (เกิดจากผลการดำเนินงานย้อนหลัง 2 ปี)

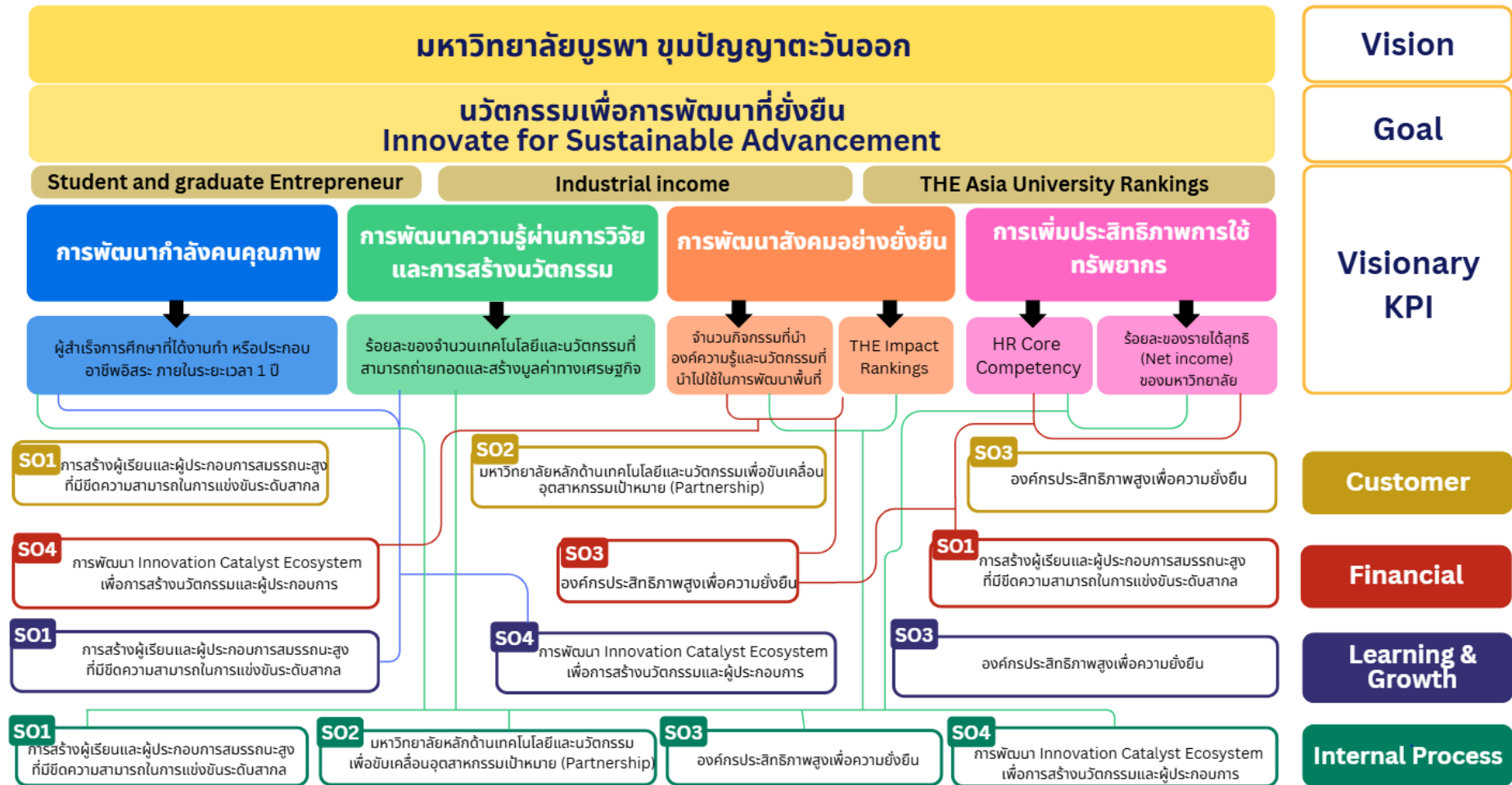
มหาวิทยาลัยกำหนดประเด็นยุทธศาสตร์หลัก 4 ประเด็นในการขับเคลื่อนมหาวิทยาลัย

Platform	วัตถุประสงค์
การพัฒนาคนคุณภาพ	การพัฒนากำลังคนคุณภาพเพื่อตอบสนองต่อการขยายการลงทุนในเขต EEC และการพัฒนาประเทศ ผ่านระบบการศึกษาตลอดชีวิตที่ได้มาตรฐานสากลตามแนวทางอุปสงค์นำ
การพัฒนาความรู้ผ่านการวิจัยและการสร้างนวัตกรรมเพื่อสร้างโอกาสใหม่และความพร้อมของประเทศในอนาคต	การพัฒนาความรู้ผ่านกระบวนการวิจัยที่มุ่งเน้นการยกระดับคุณภาพ การสร้างองค์ความรู้ การพัฒนาผู้ประกอบการ นวัตกรรม และการนำไปใช้ประโยชน์เพื่อการพัฒนาเศรษฐกิจและสังคม
การพัฒนาสังคมอย่างยั่งยืน	การพัฒนาสังคม สิ่งแวดล้อม และการแก้ปัญหาวิกฤต รวมทั้งเป็นตัวอย่างของการพัฒนาองค์กรอย่างยั่งยืน
การเพิ่มขีดความสามารถองค์กรผ่านการใช้ทรัพยากรเชิงกลยุทธ์	การเพิ่มประสิทธิภาพการใช้ทรัพยากร การพัฒนาความสามารถของบุคลากร การใช้เทคโนโลยีเพื่อเพิ่มประสิทธิภาพ สร้างพันธมิตรและเครือข่ายความร่วมมือที่แข็งแกร่งทั้งในระดับประเทศและนานาชาติ

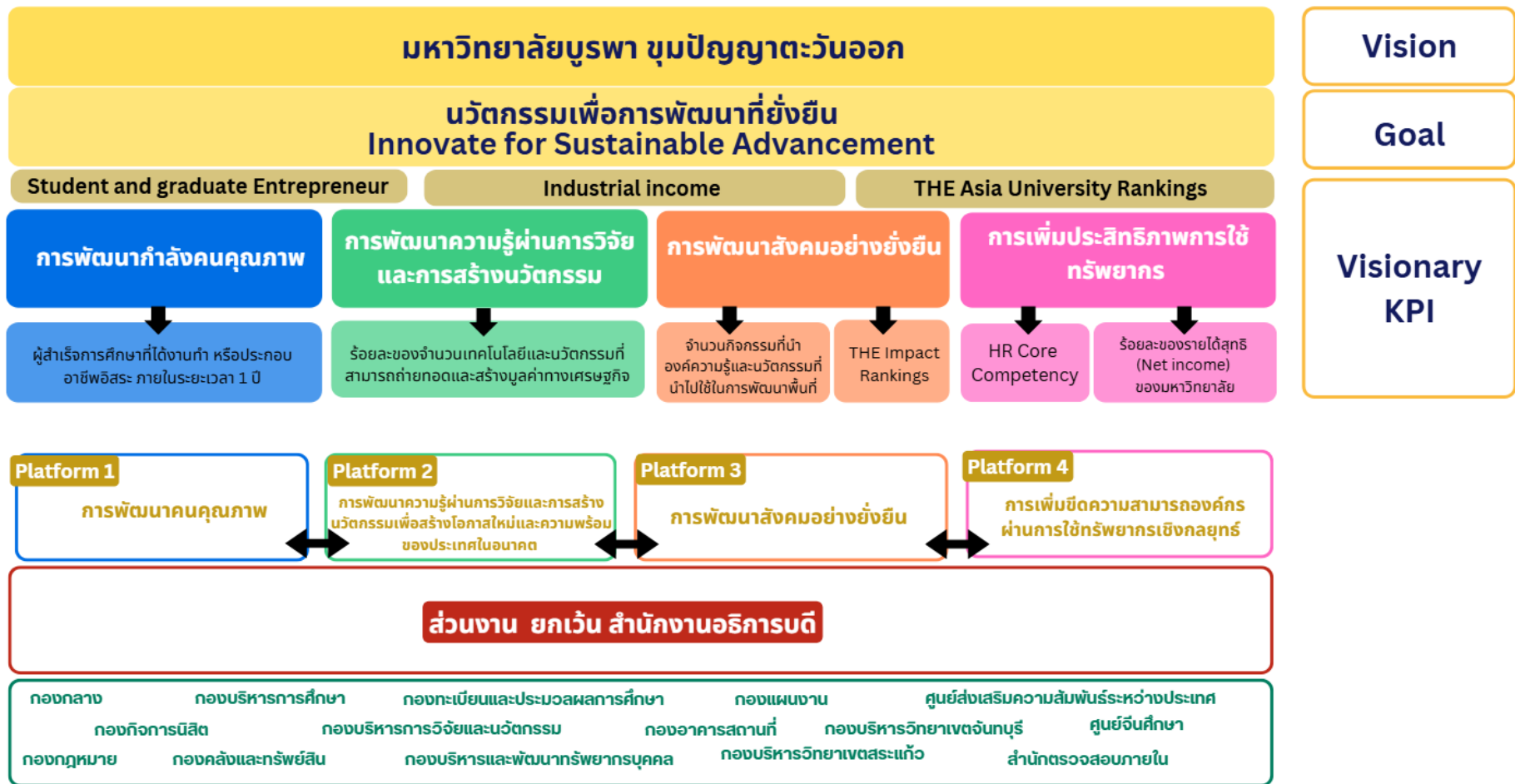
มหาวิทยาลัยบูรพา ชุมปัญญาตะวันออก



แผนภาพแสดงความเชื่อมโยงวัตถุประสงค์กลยุทธ์กับวิสัยทัศน์ เป้าหมาย และเป้าประสงค์ตามมิติ Balanced Scorecard



แผนภาพแสดงความเชื่อมโยงวัตถุประสงค์กลยุทธ์กับวิสัยทัศน์ เป้าหมาย เป้าประสงค์และหน่วยงาน/ส่วนงานภายในมหาวิทยาลัยบูรพา



ตัวชี้วัดความสำเร็จของวิสัยทัศน์

ตัวชี้วัด		หน่วยนับ	Baseline	ค่าเป้าหมาย			
			2567	2568	2569	2570	2571
KPI A1	Student and graduate Entrepreneur	คน	1,016	1,067	1,120	1,178	1,237
KPI A2	Industrial income	บาท	205,711,142	216,000,000	227,000,000	238,000,000	250,000,000
KPI A3	ผลการจัดอันดับ THE Asia University Rankings	อันดับ	601+	601+	501+	501+	401+

Platform 1 การพัฒนาคนคุณภาพ

Obj : การพัฒนากำลังคนคุณภาพเพื่อตอบสนองต่อการขยายการลงทุนในเขต EEC และการพัฒนาประเทศผ่านระบบการศึกษาตลอดชีวิตที่ได้มาตรฐานสากลตามแนวทางอุปสงค์นำ

ตัวชี้วัด		หน่วยนับ	Baseline	ค่าเป้าหมาย				
			2567	2568	2569	2570	2571	
KPI B1	ผู้สำเร็จการศึกษาที่ไ้งานทำ หรือประกอบอาชีพอิสระ ภายในระยะเวลา 1 ปี	ร้อยละ	58.51	60	72	74	76	

กลยุทธ์ที่สำคัญ (Strategic initiatives)

Program 1.1 การพัฒนาหลักสูตรการจัดการศึกษาแนวใหม่และการศึกษาตลอดชีวิตที่ตอบสนองการเปลี่ยนแปลงและความต้องการของสังคม

Program 1.2 International Standard

Program 1.3 เสริมสร้างศักยภาพและความสามารถนิสิตให้เป็นผู้นำและการเป็นผู้ประกอบการ การเป็นพลเมืองโลก เสริมสร้างสมรรถนะและความสามารถสำหรับนิสิตที่มีความโดดเด่นและสร้างสมรรถนะและทักษะที่จำเป็นสำหรับนิสิตในศตวรรษที่ 21

Program 1.1 การพัฒนาหลักสูตรการจัดการศึกษาแนวใหม่และการศึกษาตลอดชีวิตที่ตอบสนองการเปลี่ยนแปลงและความต้องการของสังคม

ตัวชี้วัด		หน่วยนับ	Baseline	ค่าเป้าหมาย				
			2567	2568	2569	2570	2571	
KPI C1	คะแนนความพึงพอใจของผู้ใช้บัณฑิต	คะแนน	4.19	4.3	4.3	4.3	4.3	
KPI C2	จำนวนผู้เรียนในหลักสูตรการจัดการศึกษาแนวใหม่	คน	NA	6,000	6,250	6,500	6,750	
KPI C3	ร้อยละของผู้สำเร็จการศึกษาที่ได้รับการรับรองสมรรถนะ (นับเฉพาะสาขาที่มีวิชาชีพ)	ร้อยละ	86.87 (ข้อมูล 2566)	95	95	95	95	
KPI C4	จำนวนผู้เรียนต่างชาติที่เข้าศึกษาในหลักสูตรระดับปริญญา (Degree) ในระบบการศึกษา	คน	548 (ข้อมูล 2566)	560	660	760	860	
KPI C5	จำนวนผู้เรียนหลักสูตรประกาศนียบัตร (Non-degree)	คน	16,190 (ข้อมูล 2566)	30,000	35,000	36,300	39,930	
KPI C6	จำนวนหลักสูตรประกาศนียบัตร (Non-degree) ที่มีการดำเนินงานตามรูปแบบ EEC Model (นับสะสม)	หลักสูตร	91	95	100	105	110	
KPI C7	จำนวนผู้เรียนที่ผ่านการอบรมหลักสูตรประกาศนียบัตร (Non-degree) ที่มีการดำเนินงานตามรูปแบบ EEC Model	คน	2,568	2,696	2,830	2,971	3,120	
KPI C8	จำนวนผู้เรียนในระบบการศึกษาตลอดชีวิต (นับสะสม)	คน	NA	124,871	131,115	137,671	144,555	
KPI C9	จำนวนรายวิชา BUU MOOCS (นับสะสม)	รายวิชา	54	59	76	83	90	
KPI C10	จำนวนผู้เรียน BUU MOOCS	คน	118,606	124,536	130,763	137,301	144,166	

Program 1.2 International Standard

ตัวชี้วัด		หน่วยนับ	Baseline	ค่าเป้าหมาย				
			2567	2568	2569	2570	2571	
KPI C11	จำนวนหลักสูตรที่ได้รับการรับรองในระดับสากล (นับสะสม)	หลักสูตร	8	12	16	20	24	
KPI C12	จำนวนหลักสูตรประกาศนียบัตร (Non-degree) หรือ รายวิชา BUU MOOCS ที่สอนโดยใช้ภาษาต่างประเทศ (นับสะสม)	หลักสูตร หรือ รายวิชา	2	3	8	16	24	
KPI C13	ร้อยละของจำนวนนิสิตแลกเปลี่ยน (Inbound + Outbound) ต่อจำนวนนิสิตทั้งหมด	ร้อยละคน	597 คน	1 (240 คน)	1 (240 คน)	1 (240 คน)	1 (240 คน)	

Program 1.3 เสริมสร้างศักยภาพและความสามารถนิสิตให้เป็นผู้สำเร็จการศึกษาและการเป็นผู้ประกอบการ การเป็นพลเมืองโลก เสริมสร้างสมรรถนะและความสามารถสำหรับนิสิตที่มีความโดดเด่นและสร้างสมรรถนะและทักษะที่จำเป็นสำหรับนิสิตในศตวรรษที่ 21

ตัวชี้วัด		หน่วยนับ	Baseline	ค่าเป้าหมาย				
			2567	2568	2569	2570	2571	
KPI C14	ร้อยละของนิสิตที่ได้รับการพัฒนา Soft skill เพื่อดำเนินชีวิตประจำวันและเตรียมความพร้อมเข้าสู่การทำงาน	ร้อยละ	95	95	95	95	95	
KPI C15	ร้อยละของนิสิตที่มีความโดดเด่นด้านการเป็นผู้สำเร็จ การเป็นผู้ประกอบการ การเป็นพลเมืองโลก ทักษะด้านดิจิทัล และการมีสุขภาวะที่ดี	ร้อยละ	NA	5	10	15	20	

Platform 2 การพัฒนาความรู้ผ่านการวิจัยและการสร้างนวัตกรรมเพื่อสร้างโอกาสใหม่และความพร้อมของประเทศในอนาคต

Obj: การพัฒนาความรู้ผ่านกระบวนการวิจัยที่มุ่งเน้นการยกระดับคุณภาพ การสร้างองค์ความรู้ การพัฒนาผู้ประกอบการนวัตกรรม และการนำไปใช้ประโยชน์ เพื่อการพัฒนาเศรษฐกิจและสังคม

ตัวชี้วัด		หน่วยนับ	Baseline	ค่าเป้าหมาย				
			2567	2568	2569	2570	2571	
KPI B2	ร้อยละของจำนวนเทคโนโลยีและนวัตกรรมที่สามารถถ่ายทอดและสร้างมูลค่าทางเศรษฐกิจ	ร้อยละ	2.22 (ข้อมูลปี 2566)	2.25	2.5	2.75	3	

กลยุทธ์ที่สำคัญ (Strategic initiatives)

Program 2.1 การกำหนดทิศทางการวิจัยอย่างมีเป้าหมาย และตบโจทย์ของประเทศ

Program 2.2 การสร้างระบบบริหารจัดการงานวิจัยและทรัพย์สินทางปัญญาที่มีประสิทธิภาพสูง

Program 2.3 การสร้างระบบนิเวศวิจัยและกลไกสนับสนุนการนำผลงานวิจัยไปใช้ประโยชน์

Program 2.4 พัฒนา Entrepreneurial university ที่ส่งเสริมการพัฒนาผู้ประกอบการฐานนวัตกรรม

Program 2.1 การกำหนดทิศทางการวิจัยอย่างมีเป้าหมาย และตบใจทย์ของประเทศ

ตัวชี้วัด	หน่วยนับ	Baseline	ค่าเป้าหมาย				
		2567	2568	2569	2570	2571	
KPI C16	จำนวนงบประมาณวิจัยที่ได้รับการสนับสนุนจากแหล่งทุนภายนอก	ล้านบาท	43.3	55	65	75	90
KPI C17	ร้อยละของจำนวนโครงการวิจัยที่ได้รับงบประมาณจากแหล่งทุนภายนอกต่อจำนวนโครงการวิจัยทั้งหมด	ร้อยละ	18.32 (46/251 เรื่อง)	25	35	45	50

Program 2.2 การสร้างระบบบริหารจัดการงานวิจัยและทรัพย์สินทางปัญญาที่มีประสิทธิภาพสูง

ตัวชี้วัด	หน่วยนับ	Baseline	ค่าเป้าหมาย				
		2567	2568	2569	2570	2571	
KPI C18	ตัวชี้วัดผลกระทบของการอ้างอิงโดยเฉลี่ย (Field-weighted citation impact หรือ FWCI) ของมหาวิทยาลัย	ค่าเฉลี่ย	0.85	0.9	0.92	0.95	1
KPI C19	รายได้จากการขออนุญาตใช้สิทธิในทรัพย์สินทางปัญญาของมหาวิทยาลัยหรือรับการถ่ายทอดเทคโนโลยี	บาท	200,000	300,000	400,000	500,000	600,000
KPI C20	ร้อยละของบทความวิจัยที่มีความร่วมมือกับสถาบันการศึกษาต่างประเทศและตีพิมพ์ในฐานข้อมูล Scopus	ร้อยละ	33.9	35	40	45	50
KPI C21	ร้อยละของบทความวิจัยที่ได้รับการตีพิมพ์ใน Q1 และ Q2 Journal บนฐานข้อมูล Scopus	ร้อยละ	46	55	60	65	70
KPI C22	ร้อยละของบทความวิจัยที่ได้รับการตีพิมพ์ใน Top10% Journal บนฐานข้อมูล Scopus	ร้อยละ	11.7	12.5	15	17.5	20

Program 2.3 การสร้างระบบนิเวศวิจัยและกลไกสนับสนุนการนำผลงานวิจัยไปใช้ประโยชน์

ตัวชี้วัด		หน่วยนับ	Baseline	ค่าเป้าหมาย				
			2567	2568	2569	2570	2571	
KPI C23	ค่าเฉลี่ยร้อยละการเติบโตของผู้ประกอบการที่เข้ารับการบ่มเพาะ	ร้อยละ	NA	50	60	80	100	
KPI C24	จำนวนผลงานหรือกิจกรรมสนับสนุนอุตสาหกรรม (ที่ปรึกษา/ช่วยเหลือ)	ผลงาน	NA	5	16	20	24	

Program 2.4 พัฒนา Entrepreneurial University ที่ส่งเสริมการพัฒนาผู้ประกอบการฐานนวัตกรรม

ตัวชี้วัด		หน่วยนับ	Baseline	ค่าเป้าหมาย				
			2567	2568	2569	2570	2571	
KPI C25	ระดับความสำเร็จของการสร้างระบบนิเวศเพื่อพัฒนาความเป็นผู้ประกอบการ	ระดับ	1	2	3	4	5	
KPI C26	จำนวนธุรกิจ (Startup/ Spin off/ SME) ที่เกิดจากการบ่มเพาะของมหาวิทยาลัย	ธุรกิจ	5	7	10	15	20	
KPI C27	งบประมาณการพัฒนาเทคโนโลยี/นวัตกรรม เพื่อพัฒนาความเป็นผู้ประกอบการของสถาบันอุดมศึกษา	ล้านบาท	NA	30	40	50	60	

Platform 3 การพัฒนาสังคมอย่างยั่งยืน

Obj: การพัฒนาสังคม สิ่งแวดล้อม และการแก้ปัญหาวิกฤต รวมทั้งเป็นตัวอย่างของการพัฒนาองค์กรอย่างยั่งยืน

ตัวชี้วัด		หน่วยนับ	Baseline	ค่าเป้าหมาย				
			2567	2568	2569	2570	2571	
KPI B3	จำนวนกิจกรรมที่นำองค์ความรู้และนวัตกรรมที่นำไปใช้ในการพัฒนาพื้นที่	กิจกรรม	41	45 (เพิ่มขึ้น ร้อยละ 10)	50 (เพิ่มขึ้น ร้อยละ 10)	55 (เพิ่มขึ้น ร้อยละ 10)	60 (เพิ่มขึ้น ร้อยละ 10)	
KPI B4	ผลการจัดอันดับ THE Impact Rankings (SDG)	อันดับ	1,001- 1,500	801- 1,000	801- 1,000	601- 800	601- 800	

กลยุทธ์ที่สำคัญ (Strategic initiatives)

Program 3.1 การพัฒนามหาวิทยาลัยให้เป็นต้นแบบองค์กรที่มีการพัฒนาอย่างยั่งยืน

Program 3.2 การสื่อสาร สร้างภาพลักษณ์เพื่อสร้างการรับรู้และการยอมรับในระดับสากล (BUU Branding)

Program 3.1 การพัฒนามหาวิทยาลัยให้เป็นต้นแบบองค์กรที่มีการพัฒนาอย่างยั่งยืน

ตัวชี้วัด		หน่วยนับ	Baseline	ค่าเป้าหมาย				
			2567	2568	2569	2570	2571	
KPI C28	คะแนน EdPEx ของมหาวิทยาลัย	คะแนน	303	330	351	400	451	
KPI C29	การบริหารองค์กรอย่างมีประสิทธิภาพ โดยมีส่วนงานที่มีคะแนน EdPEx ระดับ 250 คะแนนขึ้นไป	ส่วนงาน	8/30	10	12	14	16	
KPI C30	คะแนนการประเมิน Green University	คะแนน	6,215	6,700	7,300	7,500	7,700	

Program 3.2 การสื่อสาร สร้างภาพลักษณ์เพื่อสร้างการรับรู้และการยอมรับในระดับสากล (BUU Branding)

ตัวชี้วัด		หน่วยนับ	Baseline	ค่าเป้าหมาย				
			2567	2568	2569	2570	2571	
KPI C31	จำนวนข่าวที่ปรากฏใน LINKEDIN ของมหาวิทยาลัย	เรื่อง	0	6	12	24	36	

Platform 4 การเพิ่มขีดความสามารถองค์กรผ่านการใช้ทรัพยากรเชิงกลยุทธ์

Obj: การเพิ่มประสิทธิภาพการใช้ทรัพยากร การพัฒนาความสามารถของบุคลากร การใช้เทคโนโลยีเพื่อเพิ่มประสิทธิภาพ สร้างพันธมิตรและเครือข่ายความร่วมมือที่แข็งแกร่งทั้งในระดับประเทศและนานาชาติ

ตัวชี้วัด		หน่วยนับ	Baseline	ค่าเป้าหมาย				
			2567	2568	2569	2570	2571	
KPI B5	ร้อยละของบุคลากรที่มีสมรรถนะหลัก (Core Competency) เป็นไปตามค่าคาดหวัง ตามประกาศที่เกี่ยวข้องของมหาวิทยาลัย	ร้อยละ	NA	80	90	100	100	
KPI B6	ร้อยละของรายได้สุทธิ (Net income) ของมหาวิทยาลัย	ร้อยละ	16.88	13	14.5	16	17.5	

กลยุทธ์ที่สำคัญ (Strategic initiatives)

Program 4.1 การพลิกโฉมกระบวนการให้บริการและการจัดการด้วยดิจิทัล (Digital Transformation on Service and Management Process)

Program 4.2 การสร้างเสถียรภาพทางการเงิน (Creating Financial Stability)

Program 4.3 การพัฒนาคุณภาพอาจารย์ให้พร้อมรับการเปลี่ยนแปลงสำหรับผู้เรียนทุกช่วงวัย

Program 4.4 การพัฒนาระบบการบริหารบุคคลที่มุ่งเน้นความเป็นเลิศและความสุขในการทำงาน

Program 4.5 การนำมหาวิทยาลัยสู่ความเป็นนานาชาติ

Program 4.1 การพลิกโฉมกระบวนการให้บริการและการจัดการด้วยดิจิทัล (Digital Transformation on Service and Management Process)

ตัวชี้วัด		หน่วยนับ	Baseline	ค่าเป้าหมาย				
			2567	2568	2569	2570	2571	
KPI C32	ร้อยละความก้าวหน้าในการวางระบบรายงานสถานะองค์การและระบบช่วยการตัดสินใจ	ร้อยละ	50 (ข้อมูล 2566)	70	85	100	-	
KPI C33	ร้อยละความก้าวหน้าในการปฏิรูปและชำระฐานข้อมูลกลาง (Consolidate)	ร้อยละ	50 (ข้อมูล 2566)	70	85	100	-	

Program 4.2 การสร้างเสถียรภาพทางการเงิน (Creating Financial Stability)

ตัวชี้วัด		หน่วยนับ	Baseline	ค่าเป้าหมาย				
			2567	2568	2569	2570	2571	
KPI C34	จำนวนส่วนงานที่ผ่านเกณฑ์ NI-15	ส่วนงาน	16	18	19	20	22	
KPI C35	จำนวนส่วนงานที่มีการเติบโตของเงินรายได้มากกว่าหรือเท่ากับร้อยละ 4	ส่วนงาน	14	15	16	18	20	
KPI C36	ร้อยละการเติบโตของรายได้มหาวิทยาลัยจากแหล่งเงินรายได้ เมื่อเทียบกับปีงบประมาณ 2567 (หมายเหตุ :เงินรายได้ 67 = 4,407,205,819.531 บาท)	ร้อยละ	เงินรายได้ = 4,407,205,819.531 บาท	4 (เงินรายได้ = 4,584,041,796 บาท)	5 (เงินรายได้ = 4,628,119,121 บาท)	6 (เงินรายได้ = 4,672,196,446 บาท)	8 (เงินรายได้ = 4,716,273,771 บาท)	

Program 4.3 การพัฒนาคุณภาพอาจารย์ให้พร้อมกับการเปลี่ยนแปลงสำหรับผู้เรียนทุกช่วงวัย

ตัวชี้วัด		หน่วยนับ	Baseline	ค่าเป้าหมาย			
			2567	2568	2569	2570	2571
KPI C37	ร้อยละของอาจารย์ที่ได้รับการรับรองสมรรถนะตามมาตรฐานคุณวุฒิ (เงื่อนไข 1. ใช้มาตรฐาน PSF 2. ไม่นับรวมอาจารย์ที่มีอายุงานยังไม่ถึง 1 ปี 3. ค่าเป้าหมายในแต่ละปี ไม่นับจำนวนสะสม)	ร้อยละ	NA	มีแผนการขับเคลื่อนการรับรองสมรรถนะตามมาตรฐานคุณวุฒิอาจารย์และมีการดำเนินงานตามแผน (แผนฯ ได้รับการอนุมัติจาก คปอ.)	5	10	15

Program 4.4 การพัฒนาระบบการบริหารบุคคลที่มุ่งเน้นความเป็นเลิศและความสุขในการทำงาน

ตัวชี้วัด		หน่วยนับ	Baseline	ค่าเป้าหมาย			
			2567	2568	2569	2570	2571
KPI C38	ร้อยละของระบบงาน HRD ที่สามารถดำเนินการได้โดยใช้ระบบอัตโนมัติ	ร้อยละ	10	70	100	100	100
KPI C39	ร้อยละของระบบงาน HRM ที่สามารถดำเนินการได้โดยใช้ระบบอัตโนมัติ	ร้อยละ	10	30	70	90	100
KPI C40	ระดับความผูกพันของบุคลากร (Employee engagement score) ต่อมหาวิทยาลัยและส่วนงาน	คะแนน (เต็ม 5 คะแนน)	4.5 (ข้อมูลปี 67 ใช้คะแนนเต็ม 7)	-	3.7	-	4.2

Program 4.5 การนำมหาวิทยาลัยสู่ความเป็นนานาชาติ

ตัวชี้วัด		หน่วยนับ	Baseline	ค่าเป้าหมาย				
			2567	2568	2569	2570	2571	
KPI C41	จำนวนผลงานที่ได้ทำร่วมกับ Strategic Partner	ผลงาน	NA	30	45	50	60	